

TALLINNA LINNAVALITSUS

ISTUNGI PROTOKOLL

Tallinn

mai 2017 nr

Päevakorrapunkt

Kadrioru pargi arengusuunad aastatel
2017-2027 heakskiitmine

Otsustati:

1. kiita heaks Kadrioru pargi arengusuunad aastatel 2017-2027 vastavalt lisale;
2. Tallinna Kommunaalametil lähtuda Tallinna linna järgnevate aastate eelarvete koostamisel Kadrioru pargi arengusuundades 2017-2027 sätestatud põhimõtetest.

Taavi Aas
Abilinnapea linnapea ülesannetes

Toomas Sepp
Linnasekretär

**KADRIORU PARGI ARENGUSUUNAD
AASTATEL 2017–2027**



Tallinn 2016

Sisukord

1. Sissejuhatus	3
2. Kadrioru pargi arengut suunavad strateegilised alusdokumendid	3
2.1 Tallinna keskkonnastrateegia aastani 2030.....	3
2.2 Tallinna arengukava 2014–2020.....	4
2.3 Tallinna eelarvestrateegia aastateks 2017–2020.....	4
2.4 Tallinna keskkonnakaitse arengukava 2013–2018	4
2.5 Tallinna haljastu tegevuskava aastateks 2013–2025	5
3. Kadrioru pargi kujunemine ja praegune seisund	5
3.1 Kadrioru pargi kaitsealune staatus	5
3.2 Ajalooline Kadrioru park	5
3.2.3. Rahvapark – 20. sajand	6
3.2.4. Traditsiooniline Jaapani aed – 21. sajand.....	7
3.2.5. Ajaloolised lähtekohad	7
3.3 Kadrioru pargis ellu viidud arenguprojektid ja nende rahastamine	9
3.4 Kadrioru pargi looduslikud ja ökoloogilised tingimused	10
3.4.1. Geomorfoloogilis-geoloogilised tingimused.....	10
3.4.2. Mullastik.....	10
3.4.3. Hüdrooloogilised tingimused	10
3.4.4. Kliima.....	11
3.4.5. Taimestik.....	11
3.5 Kadrioru pargi ajaloolis-kompositsiooniline väärtus.....	13
3.5.1. A-väärtuskategooria – kompositsiooniliselt väga väärtuslik	13
3.5.2. B-väärtuskategooria – kompositsiooniliselt väärtuslik	13
3.5.3. C-väärtuskategooria – kompositsiooniliselt väheväärtuslik.....	13
3.5.4. Ajaloolis-kompositsiooniline väärtus ja seisukord praegusajal	14
4. Kadrioru pargi areng kuni aastani 2027	16
4.1 Kadrioru pargi arenguvision	16
4.2 Kadrioru pargi arendamise kontseptsioon	16
4.2.1. Rekonstrueeritavad alad	16
4.2.2. Taastatava miljöoga alad	17
4.2.3. Säilitatavad alad	17
4.3 Tegevuskava	18
5. Asutus Kadrioru Park	21
5.1 Asutuse Kadrioru Park staatus	21
5.2 Asutuse eelkäijad ja kujunemine	21
5.3 Asutuse Kadrioru Park struktuur	22
5.4 Asutuse Kadrioru Park pikaajalise arengu kava	22
5.5 Missioon, visioon ja põhiväärtused	22
5.6 Asutuse areng.....	23
5.6.2. Personal	25
5.6.3 Tööprotsess	26
5.6.4 Kommunikatsioon.....	27
5.6.5 Finantsasjad	29
5.7 Planeeritavad arenguprojektid	29
6. Kokkuvõte	31
Lisa 1.....	33

1. Sissejuhatus

Dokumendi „Kadrioru pargi arengusuunad aastatel 2017–2027“ (edaspidi *arengusuunad*) koostamine algatati eesmärgiga kujundada Kadrioru pargi pikaajalist tulevikku kavandav kontseptuaalne alusdokument, mis määrab kindlaks pargi arengu plaani. Arengusuundades käsitletakse seda, kuidas viia ellu strateegiliste ja tegevuskavalist arengudokumentide üldiseid keskkonnaeesmärke, mis puudutavad Kadrioru parki kui looduskeskkonda ja ametiasutust, ning kavandatakse eesmärkide saavutamiseks vajalikke tegevussuundi.

Kadrioru pargi arengusuundade eesmärk on tagada pargi kui Eestis unikaalse, kunstiliste võtetega kujundatud pargiala väärtuse mõistmine, kaitse, säilimine ja arendamine. Arengusuundade kujundamine võimaldab viia pargi arendamise uuele tasemele. Traditsioonilise pargihoolduse ja -restaureerimise kõrval saab Kadrioru pargis anda ka pargialast haridust ja koolitust ning teha koostööd pargis asuvate kultuuri- ja spordiasutustega, et kujundada Kadrioru pargist Tallinna linna üks atraktiivsemaid piirkondi nii kohalikele elanikele kui ka turistidele.

Arengusuunad koosnevad sissejuhatusest, Kadrioru pargi ajaloolist kujunemist, väärtusi, visiooni, hinnanguid, praegust seisundit ja tegevuskava sisu käsitlevatest osadest. Tegevuskava sisaldab aastate 2017–2027 eesmärkide täitmiseks vajalikke tegevusi, mille täitmist käsitletakse arengusuundade eesmärkide täitmise mõõdikutena.

Arengusuunad on koostatud, et anda ülevaade Eesti ühe kõige väärtuslikuma pargikompleksi, Kadrioru pargi ajaloolisest kujunemisest, looduslikest ja ökoloogilistest tingimustest. Dokumendis käsitletakse pargi ajaloolis-kompositsioonilist väärtust ja analüüsitakse pargi praegust seisundit. Arengusuundadesse on integreeritud Tallinna Kommunaalameti hallatava asutuse Kadrioru Park arengukava aastani 2027.

Kadrioru pargi arengusuunad on perioodiliselt uuendatav dokument, mis hõlmab tegevusi perioodil 2017–2027. Dokumendi järgimist seiratakse ja vajaduse korral uuendatakse arengusuundi vähemalt iga kolme aasta tagant.

Arengusuunad kiidetakse heaks Tallinna Linnavalitsuse istungi päevakorrapunktiga ja see avaldatakse Tallinna linna veebilehel.

2. Kadrioru pargi arengut suunavad strateegilised alusdokumendid

Arengusuundade koostamisel on arvesse võetud Tallinnas kehtestatud strateegilisi dokumente, mis käsitlevad Kadrioru pargi arengut üldiselt. Kadrioru pargi arengusuundadega täpsustatakse aastateks 2017–2027 kavandatud tegevusi ning määratakse tegevuste elluviimiseks vajalikud tähtsajad ja võimalikud rahastamisallikad.

Alljärgnevalt on välja toodud Kadrioru pargi arengu seisukohalt olulised strateegilised dokumendid.

2.1 Tallinna keskkonnastrateegia aastani 2030

Tallinna Linnavolikogu 16. juuni 2011 otsusega nr 107 kehtestatud „[Tallinna keskkonnastrateegia aastani 2030](#)” kavandab linna keskkonna kujunemise pikaajalist tulevikku, määrates kindlaks linna jätkusuutliku arengu tulevikuplaani, prioriteetsed strateegilised eesmärgid ning vajalikud tegevussuunad, et tagada inimesi rahuldav elukeskkond ja linna arenguks vajalikud ressursid looduskeskkonda oluliselt kahjustamata ning looduslikku mitmekesisust säilitades.

Parkide lähteolukorda kajastavas Tallinna keskkonnastrateegia peatükis 2.2 on märgitud, et enamik parkidest paikneb Kesklinna linnaosas – Kadrioru park ja vanalinna ümbritsev haljasvöönd on linna esindushaljasalad. Pargid ei moodusta suurt osa ülelinnalisest haljastussüsteemist, kuid on linnaelaniku olulisemad rekreatsioonialad ja kompensatsioonialad looduse seisukohast. Pargid vajavad pidevat hoolt ja kaitset.

Tallinna esmatahtsad Kadrioru pargiga seonduvad strateegilised keskkonnanäesmärgid ja nende saavutamiseks ette nähtud meetmed (tegevussuunad) on järgmised:

- looduse mitmekesisuse säilitamine ja elurikkuse suurendamine (looduskaitse, looduslik mitmekesisus, rohevõrgustik);
- tervikliku ja optimaalse haljastu kujundamine (haljastus, rohevõrgustik);
- veekeskonna kaitse korraldamine ja seisundi parandamine (põhjavesi, pinnavesi, rannikumeri, sademevesi);
- keskkonnateadlikkuse suurendamine (keskkonnaharidus);
- säästliku linnaruumi ning tervisliku elukeskkonna tagamine (keskkonnakorraldus, linnaruumi planeerimine).

Tallinna keskkonnastrateegias aastani 2030 on muuhulgas seatud eesmärgiks Euroopa roheline pealinna tiitli saavutamine aastaks 2018, mil Kadrioru park tähistab 300 aasta juubelit.

2.2 Tallinna arengukava 2014–2020

Kõige üldisemalt käsitleb Tallinna arengut Tallinna Linnavolikogu 13. juuni 2013 määrusega nr 29 kinnitatud „[Tallinna arengukava 2014–2020](#)”, kus märgitakse majandusarengu saavutamise ühe vajaduse ja võimalusena Kadrioru pargi arendamist Tallinna atraktiivsuse huvides. Arengukavas nähakse ette Kadrioru pargi rekonstrueerimise jätkamist välisrahastuse arvel kavandatava investeeringuprojektina.

Tallinna arengukavas 2014–2020 on Kadrioru park seotud kahe peaesmärgi täitmiseks seatud alleesmärgiga.

Alleesmärgi 1.4 „Tallinn on rahvusvaheliselt tuntud, kvaliteetset turismiteenust pakkuv linn” saavutamiseks on toodud meede 7 „Linna kui tervikliku turismitoote arendamine”, mille üheks peamiseks tegevuseks on:

- Kadrioru pargi ja Tallinna lauluväljaku arendamine terviklikuks puhkealaks.

Alleesmärgi 5.2 „Linnaruum on hooldatud ja heakorrastatud ning toimib keskkonda säästev jäätmekäitlus” saavutamiseks on toodud meede 1 „Linna haljasalade hooldus ja rekonstrueerimine”, mille peamiste tegevuste hulgas on:

- linna parkide, haljasalade ja metsade heakorra- ja puhastustööd;
- Kadrioru pargi rekonstrueerimine, sh Jaapani aia rajamise lõpule viimine Kadrioru pargis.

2.3 Tallinna eelarvestrateegia aastateks 2017–2020

Tallinna Linnavolikogu 2. juuni 2016 määrusega nr 14 kinnitatud „[Tallinna eelarvestrateegia aastateks 2017–2020](#)“ olulisemate investeeringute objektide ja projektide peatükis on märgitud, et heakorra valdkonnas jätkub roheline pealinna programmi raames linna rohevõrgustiku arendamine, kergliiklusteede rajamine, linna parkide, randade ja haljasalade korrastamine jpm. Rekonstrueerimistööd on kavandatud nii Kadrioru pargis kui teistes parkides ja haljasaladel. Välisrahastuse toel on kavas rajada muu hulgas Filtri tee ühendus Kadrioruga ja ühendus Ülemiste ühisterminaliga. Kavas on käivitada linnapõllumajanduse projekt koostöös linnaosade valitsuste ja kogukondadega.

2.4 Tallinna keskkonnakaitse arengukava 2013–2018

Tallinna Linnavolikogu 13. juuni 2013 määrusega nr 39 kinnitatud „[Tallinna keskkonnakaitse arengukavas 2013–2018](#)“ ette nähtud meetmed ja tegevused peavad tagama Tallinna keskkonna hea seisundi ning loodusressursside säästliku kasutamise. Keskkonnakaitse arengukavas määratakse kindlaks Tallinna linna prioriteetsed tegevused aastani 2018 Tallinna keskkonnastrateegias esitatud keskkonnanäesmärkide saavutamiseks.

Arengukava lähteolukorra analüüs sademevee valdkonnas märgib, et Tallinna linn saab enim parandada nende veekogude seisundit, mis saavad vee linnas paiknevatest allikatest ja

sademeveest. Osaliselt sobiks sademeveesüsteemi näiteks Kadrioru uus kanalite süsteem, kuhu juhitakse peamiselt Ülemiste liiklussõlmest pärinev sademevesi.

Keskkonnakaitse arengukava eesmärkide nr 18 „Keskkonnaharidusliku tegevuse jätkusuutlikkuse tagamine“ ja nr 19 „Keskkonnahariduse arendamine“ saavutamiseks kavandatud tegevustesse, mis hõlmavad Tallinna keskkonnaharidust edendavate keskuste töö koordineerimist, turistidele ja linlastele Tallinna loodusväärtuste tutvustamist ning külastusprogrammi ja -marsruutide, sh nutirakenduste väljatöötamist, on teiste asutuste seas kaasatud Kadrioru Park.

2.5 Tallinna haljastu tegevuskava aastateks 2013–2025

Tallinna Linnavolikogu 13. juuni 2013 määrusega nr 40 kinnitatud „[Tallinna haljastu tegevuskavas aastateks 2013–2025](#)“ ei ole käsitletud Kadrioru pargi arengusuundi, sest nende arendamiseks on koostatud eraldi strateegilised dokumendid¹. Tallinna Linnavolikogu 20. aprilli 2017 määruse nr 7, „Tallinna põhimääruse ja teiste linnavolikogu määruste muutmine“ § 7 tunnistati kehtetuks Tallinna Linnavolikogu 17. juuni 2004 määrus nr 26 „[„Kadrioru Pargi arengusuunad aastani 2018“ kinnitamine](#)“.

3. Kadrioru pargi kujunemine ja praegune seisund

3.1 Kadrioru pargi kaitsealune staatus

Keskkonnakaitsealasel on Kadrioru pargi valitseja Keskkonnaameti Põhja regioon.

Kadrioru park võeti looduskaitse alla 26. aprilli 1935 riigiparkide valitsemise seadusega. Hiljem on pargi kaitset reguleerinud Eesti NSV Ministrite Nõukogu 5. juuni 1959 määrus nr 218.

Kadrioru pargis kehtib Vabariigi Valitsuse 3. märtsi 2006 määrusega nr 64 kinnitatud „[Kaitsealuste parkide, arboreetumite ja puistute kaitse-eeskirjas](#)“ sätestatud kaitsekord.

1995. aastast on park riikliku kaitse all kultuuri- ja haridusministri 19. juuli 1995 määruse nr 19/2 „[Kultuurimälestiseks tunnistamine](#)“ alusel.

Pargi kaitsevöönd kehtestati 2006. aastal kultuuriministri 28. märtsi 2006 käskkirjaga nr 120 „[Kultuurimälestiseks tunnistamine ja kaitsevööndi määramine](#)“.

Kogu pargiala kuulub tervikuna piiranguvööndisse. Pargi välispiirid on määratud Vabariigi Valitsuse 6. mai 2004 korraldusega nr 342 „[Tallinna kaitsealuste parkide välispiiride kirjeldused](#)“.

Seoses Reidi tee rajamisega kavandab Tallinna Linnavalitsus ettepaneku tegemist kaitsealuse pargi välispiiride muutmiseks.

3.2 Ajalooline Kadrioru park

Tallinna haljastuse arengukavas esitatud haljastute süsteemis on Kadrioru parki käsitletud I roheline radiaali (I RR) koostisosana, mis ühendab järgmisi alasid: Kadrioru park – Tallinna lauluväljak – Maarjamägi – Windecki park – Lillepi park – Kloostrimetsa – Iru.

I RR lõunapiir kulgeb suurelt jaolt mööda looduskaitse alla võetud pankrannikut. Maastikuarhitektuuriliselt on I RR väga hinnatud, hõlmates mereranna, pankranniku, laialehise salumetsa, looduslähedase männimetsa, kujundatud pargiansamblid, lauluväljaku, memoriaalkompleksi, olümpiakeskuse ja botaanikaiaia. Kadrioru park (kunstiliste võtetega kujundatud pargiala) ja Pirita maastikukaitseala (puutumatu looduskeskkond) on Tallinna piires tähtsamad kaitsealad. Eriti hinnaline on metsiku looduse ja sajandite jooksul inimtegevuse abil loodud haljasalade kontrast. Kadrioru park asub mere ja klindiasangu vahelisel alal, seetõttu paikneb ta linna läbival perspektiivikal meridiaansel haljasalade vööndil. Tallinna läbiv, merega

¹ Tallinna Linnavolikogu 14. juuni 2004 määrusega nr 26 kinnitatud „[Kadrioru Pargi arengusuunad aastani 2018](#)“.

paralleelselt kulgev klindias tang ei ole ehituslikult kuigi sobiv, andes hea võimaluse loodusalade säilimisele linnas.

3.2.1. Regulaarpark – 18. sajand

Kadrioru barokse ansambli sünnipäevaks loetakse 22. juulit 1718, mil algas lossi ja pargi rajamine. Ansambel asub looduslikult suurepärasel kohal – mere poole langeval kolmetasandilisel rannamadalikul, kuhu klindi paekihtide vahelt immitsevad surveelised veed. Tänu asukoha looduslikele võimalustele avalduvad Kadrioru barokkparkis nii Itaalia, Prantsusmaa kui ka Hollandi barokkparkidele iseloomulikud jooned. Aastal 1991 alustati restaureerimistöödega Kadrioru lossis ja pargis. Avanes suurepärase võimalus äratada algsel kujul ellu barokne ansambel – loss koos tiibhoonetega ning sinna juurde kuuluvad Alumine ja Ülemine aed. Pärast restaureerimistööde lõppemist avati Kadrioru lossis kunstimuseum ja koos sellega Ülemise aia lilleaed aastal 2000.

Alumine aed

Lossi ette esindustsooni rajati barokse pargi suurim ruum – Alumine aed, mis on prantsuspäraselt tasapinnaline. Alumise aia lossipoolses otsas oli avatud ruum – parterite ala. Sellele järgnes suletud ruum – boskettide ala. Boskettid on nn rohelised kabinetid, mis moodustatakse seinteks püüatud puudest. Boskette kaunistasid skulptuurid, vaasid ja purskkaevud. Alumise aia raamistiku moodustasid püüatud seinad, kaetud teed ja kanalid, mille kallastel kasvasid kaherealised puisteed. Ajalooline ringkanal taastati aastatel 2011–2013.

Ülemine aed

Lossi taha rajati Ülemine aed, mis paikneb kahel tasapinnal ja on teineteisest eraldatud Miraaži seinaga. Alumisele tasapinnale kujundati esinduslik lilleparter, nn hakitud parter, mis oli ajalooliselt kasutusel just vene kultuuriruumi suveresidentside juures. Lilleaed kulmineerus kaskaadiga. Ülemise aia kõrgemale terrassile, kus praegu asub presidendi kantselei aed, ehitati efektse skulptuurirühmaga Miraaži tiik. See oli mõeldud Lasnamäe klindi astangult alguse saava Suure kaskaadi lõpetuseks ja Miraaži seinaga Väikese kaskaadi lähteks. Külgedelt piirasid lilleaeda kaetud teed. Ülemise aia teisele tasapinnale viisid trepistikud.

3.2.2. Looduspark – 19. sajand

19. sajandi lõpus korrastati Kadrioru tuntud Riia aedade ja parkide ning Vene keiserlike apanaazaedade inspektori dendropomoloog G. Kuphaldti plaanide kohaselt. Lossi lähiümbruses paiknevasse regulaarse kujundusega pargiosasse suhtus ta ülima respektiga, säilitades kõik regulaarpargile omased kujundusvõtted. G. Kuphaldti kunstnikukäekiri leidis väljundi vabakujunduslikus pargiosas.

3.2.3. Rahvapark – 20. sajand

Suuremad rekonstrueerimistööd said Kadriorus taas teoks 1930. aastatel seoses siin ette võetud ehitustöödega ning pargi lõuna- ja edelaosale uue, rahvapargi funktsiooni andmisega. Alumise aia lossiesine piirati tiibhoonetest kuni regulaaraia esimese põikteeni raudaiaaga, millega rikuti barokse ansambli terviklik seos avatud ja suletud ruumi vahel. Alumise aia diagonaalteed mätastati, kanalid täideti. Ülemine aed ümbritseti baroksete traditsioonide vastaselt 2,5 m kõrguse kivimüüri. Nende võtetega suleti vaba juurdepääs regulaarse kompositsiooni osadele. Ülemine terrass allutati uuele, A. Kotli projekteeritud haldushoonele, ala kujundati neobaroksena. Kahe hoone vahelise parema sideme saavutamiseks kujundati ümber Miraaži sein, vähendati osaliselt kõrguste vahet alumise ja ülemise terrassi vahel ning likvideeriti ülemisel terrassil Miraaži tiik. Sellelega kadus ka Lilleaia kaskaadi kulminatsioonipunktiks olev skulptuurirühm. Kadrioru regulaarpark ei kaotanud oma Peetri-aegset ilmet mitte niivõrd pikemaajalise ja loomuliku arenguprotsessi tulemusena, vaid suhteliselt lühikese aja jooksul 20. sajandil. Regulaarpargiga külgnevate pargiosade korrastamist seevastu tuleb pidada igati õnnestunuks. Puhastatud Luigetiigi

ja Kaarna allee vahele rajati Noortepark – puitsammastega hoone rajamisel kasutati ära Alumise aia kaetud teede puitelemente. Noorteparki peahoone juurde kuulusid ujumisbasseinid, liivakastid ja mänguväljakud. Luigetiigi teljele Lasnamäe nõlva alla ehitati Kontsertväljak. Pargiaas kujundati Alatskivi mõisast toodud Belvedere Apollo kujuga. Ehitati Luigetiigi väljak, kuhu paigaldati päikesekell ja tillukese purskkaevuga Kivisilla kolmnurk. Vöökirjas lillepeenrad ja Kontsertväljaku juures asuv kiviktaimla olid ilmekas näide Eesti aianduse tollasest tasemest. Pargi kirdeossa väikesesse soostunud lohukesse ehitati kosega Kirdetiik. Mõneski mõttes suudeti sel ajal laokil olev ansambel toleaegse juugendmaitse kohaselt korrastada, kuid sellele toodi ohvriks paljud algsed, tol ajal veel säilinud ajaloolised pargikujundusvõtted.

3.2.4. Traditsiooniline Jaapani aed – 21. sajand

21. sajandi alguskümnendil, aastal 2011 rajati Kadrioru parki traditsiooniline Jaapani aed. Seal asub ka märkimisväärne nahkhiirte asurkond, mille säilimiseks ja uurimiseks on kavandatud mitmesuguseid meetmeid. Mittetulundusühing Suurkõrv saab uurida nahkhiire asurkonda ja korraldada linnarahvale harivaid öiseid nahkhiireretki.

3.2.5. Ajaloolised lähtekohad

Eesti üks silmapaistvamaid ehitismälestisi – Kadrioru barokne ansambel – on meie ehituspärandis ainulaadne.



Kadrioru park Ajaloolised lähtekohad

- | | | | |
|---|--|---|-----------------------------------|
| 1 Lustla / Infopunkt | 11 Presidendi kantselei | 21 Lossi kastellaani maja / Ed. Vilde muuseum | 31 Valge mänd |
| 2 Vana vahimaja / Kohvik | 12 Peeter I maja / Majamuuseum | 22 Lossi aedniku maja | 32 Harilik hõbevaher |
| 3 Luigetiik | 13 Katarina trepp | 23 Lossi teenijate maja | 33 Punane tamm |
| 4 Alumine aed | 14 Belvedere Apollo skulptuur | 24 Aiand | 34 Tallinna jämedaim harilik tamm |
| 5 Kadrioru loss / Kadrioru Kunstimuuseum | 15 Kontserdiväljak | 25 Hundikuristik | 35 Leinakask |
| 6 Ülemine aed | 16 Roosimägi | 26 Lubjapõletusahju vare | 36 Paberi kask |
| 7 Uus vahimaja / Pargi muuseum, raamatukogu | 17 Ringkanal | 27 Jaapani aed | 37 Purpurõunapuu |
| 8 Vahtkonna maja | 18 Noorte park / Lastemuuseum Miia-Milla-Manda | 28 Russalka mälestusmärk | |
| 9 Lossi köök / Mikkel muuseum | 19 Tennisehall | 29 Fr. R. Kreutzwaldi ausammas | |
| 10 Lossi jääkelder | 20 Tenniseklubi | 30 Pappel | |

Joonis 1. Ajaloolised lähtekohad. Eksplikatsioon

18. sajandi algul ehitatud loss, seda ümbritsevad kõrvalhooned ja keskne regulaarsete võtetega kujundatud barokkpark moodustasid kunstilis-planeeringulise terviku.

19. sajandi lõpus valmis barokkparki ümbritsev vabakujunduslik pargiosa.

1930. aastatel kujundati Luigetiigi–Kõlakoja telg, nn rahvapark. Sajandite vältel kujunenud kompleks on omamoodi muuseumpark, kus kajastuvad pargikunsti kõik ajaloolised kujundusvõtted.

3.3 Kadrioru pargis ellu viidud arenguprojektid ja nende rahastamine

Kadrioru pargi rekonstrueerimise ja arendamise projekte finantseeritakse Tallinna linna eelarvest. Tallinna linna eelarves on vahendeid ette nähtud vastavalt pargi vajadustele ja linna finantsvõimalustele. Alates 2011. aastast on Kadrioru pargi rekonstrueerimis- ja arendusprojektide finantseerimiseks kaasatud eri fondide vahendeid. Lisas 1 on toodud loetelu uurimis- ja arendustöödest Kadrioru pargis aastatel 1975–2016.

Kadrioru pargi Kirdetiigi rekonstrueerimine

Projekti kogumaksumus 501 758,20 eurot, sh linna eelarvest 201 026,92 eurot ja Euroopa Regionaalarengu Fondist 300 731,28 eurot.

Kaitsealuse Kadrioru pargi Kirdetiigi II etapi rekonstrueerimistöödega 2011. aastal saavutati pargi vähekasutatava ja amortiseerunud osa tehniline uuendamine, mis võimaldas Kadriorus muuseumpargi kontseptsiooni toetava pargiosa Jaapani aiaks loomise ning parandas pargis pesitsevate lindude ja loomade elutingimusi.

Kadrioru pargi Kirdetiigi, Pillapalu platsi ja Tammesalu puistute veerežiimi parandamine

Projekti kogumaksumus 347 145,02 eurot, sh linna eelarvest 179 126,84 eurot ja Sihtasutuse Keskkonnainvesteeringute Keskus (edaspidi ka KIK) sihtfinantseerimisest 168 018,18 eurot.

Projekti tulemusel ehitati 2012. aastal Kadrioru parki läbiv sademevee eelvoolu nn Kirdetiigi suund, mis tagab ehitatava sademevee eelvoolu küllaldase läbilaskevõime ka hilisemate sademevee kogumise ala laienduste korral. Kadrioru pargi veesüsteemi (kanalite, kraavide ja tiikide näol), mille vanimad osised pärinevad 18. sajandist ja mida oluliselt täiustati 20. sajandi algupoolel, toitsid Lasnamäe klindi looduslikud allikad. Süsteemi toide kadus koos Laagna tee ehitusega 1980. aastatel.

Ülemiste liiklussõlme (Laagna tee ja Gonsiori tn ristmik – Tallinna laht) sademevee eelvoolu tööprojekti koostamine

Projekti kogumaksumus 118 556,11 eurot, sh Ühtekuuluvusfondist 95 378,39 eurot.

Ühtekuuluvusfondi (periood 2004–2006) tehnilise abi projekti raames koostati 2010. aastal Ülemiste liiklussõlme sademevee juhtimiseks Tallinna laheni läbi Kadrioru pargi ajalooliste kanalite Ülemiste liiklussõlme (Laagna tee ja Gonsiori tn ristmik – Tallinna laht) sademevee eelvoolu tööprojekt.

Ülemiste liiklussõlme (Laagna tee ja Gonsiori tn ristmik – Tallinna laht) sademevee eelvoolu rajamine

Lepingu maht 3 957 388,17 eurot, sh Ühtekuuluvusfondist 2 968 041,14 eurot.

Ühtekuuluvusfondi projekti „Ülemiste liiklussõlme rekonstrueerimine Tallinnas“ raames

Üks silmapaistvamaid rajatisi 2012. aastal oli projekti koosseisus rajatud Kadrioru kunstimuuseumi juurest algav ja ümber pargi merre suunduv Ülemiste liiklussõlme sademevee eelvoolu kanal, millega taastati muuhulgas ligi 611 meetrit veekanaleid, mis olid Kadrioru pargis olnud selle rajamisest alates (1718). Sademevee eelvoolu ehituslepingu alusel rajati kokku 1256 m kanaleid ja 809 m torustikku. Veekanalitööde mahus rajati kaskaadi 20 m ulatuses ning paistiiki 50 m ulatuses.

Järgnevatel aastatel jätkatakse Kadrioru pargi rekonstrueerimis- ja arendusprojektide rahastamist Tallinna linna eelarvest, kaasates võimaluse korral kaasfinantseerijaid fondide näol. Selleks on Kadrioru Park ja Tallinna Kommunaalamet esitanud ettepanekud Kadrioru lossiansambli barokkpargi taastamise finantseerimiseks 6 976 000 euro ulatuses ja Kadrioru pargi teede rekonstrueerimise finantseerimiseks 643 000 euro ulatuses Euroopa Liidu perioodi 2014–2020 säästlikuma liikumisviisi eelistamise meetme linnalise liikumise projektidena.

Kaitsealustele nahkhiirtele Kadrioru pargi tiikide ümbruses soodsate elunemistingimuste loomine. I etapp (Jaapani aia valgustus)

Lepingu maht 59 698,93 eurot, sh Sihtasutuse Keskkonnainvesteeringute Keskus finantseerimisest 45 746,30 eurot.

Sihtasutuse Keskkonnainvesteeringute Keskus 3. juuni 2014 otsusega võeti KIKi 2014. aasta looduskaitse programmi projekt nr 8176 „Kaitsealustele nahkhiirtele Kadrioru pargi tiikide ümbruses soodsate elunemistingimuste loomine. I etapp“ 17. veebruaril 2014 esitatud taotluse alusel. Projekti eesmärk oli viia ellu Jaapani aia pargivalgustuse rajamise I etapp.

Projekti tulemusena demonteeriti olemasolevad 3,5 m kõrgused valgustusmastid, rajati uus maasse süvistatud valgustus ja vastav uus elektriabeldus. Uus valgustus arvestas pargiosa eripära (nahkhiirte toitumisala) vastavalt Sihtasutus Säästva Eesti Instituut (praegu Sihtasutus Stockholmi Keskkonnainstituudi Tallinna Keskus) koostatud Tallinna linnaelustiku uuringute aruannetes (KIKi projekt nr 182/2008 „Tallinna linnaelustiku uuringud ja strateegiline analüüs“) viidatud vajadustele.

Elupaikade soodsa seisundi säilitamiseks vajalik tegevus on liikmesriikidele ELi loodusdirektiivi alusel kohustuslik. Kaitstavatest nahkhiireliikidest elavad Kadrioru pargis *Eptesicus nilsoni*, *Plecotus auritus*, *Nyctalus noctula*, *Pipistrellus nathusii* ja *Pipistrellus pipistrellus*.

3.4 Kadrioru pargi looduslikud ja ökoloogilised tingimused

Kadrioru park on rajatud looduslikult kaunisse kohta. Looduslike tingimusi on inimtegevusega veelgi parandatud, kuid nii mõnestki aspektist ka kahjuks halvendatud. Linn on suurenenud – selle tõttu on kasvanud transpordisaaste Kadrioru piirkonnas – pargi ajalooline pindala on vähenenud, kuid seda õnneks ainult äärealade arvelt. Kujunduslikult väärtuslikud maa-alad on alles ning seetõttu on võimalik aja jooksul hävinenud, ajalooliste võtetega kujundatud objekte taastada.

3.4.1. Geomorfoloogilis-geoloogilised tingimused

Geomorfoloogilis-geoloogilised tingimused määravad pargimaastiku üldilme. Pargis on neli võõndit: Lasnamäe paekallas, ülemine terrass, Limneamere astang ja alumine terrass.

Lasnamäe paekallas on võimas maastikuarhitektuuriline aktsent, mille suhteline kõrgus pargis on 15 m. Rusukaldega paekallas loob ökoloogilised tingimused laialehise salumetsa kasvuks.

Geomorfoloogilis-geoloogilised tingimused on ajaloolises plaanis suhteliselt muutumatuna püsinud. Nende tingimuste kaitseks on pargiga liidetud Lasnamäe paekalda ülemine platoo 50-100 m laiuse ribana ning tuleb teha regulaarseid hüdrooloogilisi uuringuid.

Paekallast (klinti) on pargi piires kuni viimase ajani vähe lõhutud. Laagna tee ehituse käigus Lasnamäe, Aseri, Kunda ja Volhovi lubjakivilademes tehtud õhkimistööd muutsid teadmata ulatuses hüdrooloogilist režiimi pargi lõunaosas. Tekkisid uued kunstlikud paljandid, pargi pindala kahanes veelgi.

3.4.2. Mullastik

Mullastikku on inimtegevusega parandatud. Pargi suure kasutusintensiivsusega seoses tiheneb muld kohati liigse tallamise tõttu ning selles halveneb õhu- ja niiskusrežiim, mis pidurdab rohustu ja puistu kasvu. Need tendentsid ilmnevad Alumises aias.

3.4.3. Hüdrooloogilised tingimused

Hüdrooloogiliste tingimuste muutumist ja lahtiste veekogude bakteriaalset jm reostust on vaja regulaarselt kontrollida. Drenaaž vajab regulaarset hooldust, kuna põhjavesi on rauarikas ja infiltreeruv vesiliiv koos raudoksiidiga ummistab torudreenid. Puude ümbruses kasutatud lahtised kraavid vajavad samuti regulaarset hooldust – lehtedest puhastamist. 2013. aastal avati Alumist

aeda ümbritsev ajalooline kanal. Ehitati Ülemiste liiklussõlme sademevee eelvool ja vesi juhitakse Tallinna lahte läbi ajaloolise kanali.

3.4.4. Kliima

Uuringute kohaselt on pargis ca 2% puhta õhuga alasid, 31% on mõõdukalt saastunud õhuga alasid ning ülejäänud pargialal on õhk tugevasti saastunud. Saasteallikateks on suure liiklusega magistraalteed ja sadam. Selleks, et tõkestada õhu saasteainete levikut parki, on vaja tihendada haljastust pargi piirialadel. Puhta õhu liikumine Kadriorust südalinna suunas sõltub Kadrioru elamurajooni haljastuse tihedusest ning seisundist.

3.4.5. Taimestik

Taimestiku üldseisund on rahuldav. Pargipuudest on 40% kahjustunud. Iga aasta tuleb saavutada tulemus, kus kogu puistu mahust, mida on üle 8000 puu, hooldatakse sanitaarlõikusega vähemalt 5%.

Lehtpuud

Lehtpuude osakaal Kadrioru pargi puistust moodustab 94%. Valdavad liigid on harilik hobukastan, harilik vaher, harilik tamm ja harilik jalakas. Kadrioru pargis, mis on vanemas keskeas populatsioon, algab isendite väljalangemine. Viimase kümne aasta jooksul on parki juurde istutatud uusi lehtpuid järgmiselt:

- Luigetiigi ümbrusesse harilikke hõbevahtraid, jaapani kirsse, harilikke hobukastaneid, virgiinia toomingaid;
- Noortepargi alale verevaid õunapuid, amuuri toomingaid, hariliku pihlaka sorte;
- Apollo platsile punane pöök, punane tamm, hariliku kase lõhislehiseid vorme, torkavaid kuuski, pooppuid, viirpuu sorte.

Okaspuud

Okaspuude osakaal pargis on väike – 6% – ning enamik kiratseb kõrge vanuse tõttu. Kümne aasta eest tehtud istutustööde tulemusena võib kinnitada, et kõige vastupidavamateks liikideks on osutunud harilikud ebatsuugad, mustad männid, torkavad kuused, harilikud jugapuud ja lehise liigid.

Põõsad

Põõsaste fütosanitaarne seisund on ebaühtlane. Kodumaistest põõsastest on heas seisukorras harilikud sarapuud ja harilikud magesõstrad. Halvemas olukorras on varju jäänud võõrliigid.

Rohttaimkate

Rohttaimkatte võib jagada kultuurmuruks, niidumuruks ja puudealuseks rohustuks. Kultuurmuru ja niidumuru on rahuldavas seisundis. Kultuurmuru tuleb niita vajadust mööda, kuid mitte kõrgemana kui 5 cm. Niidumuru tuleb niita kaks korda hooaja jooksul: esimene kord juuli keskel ja teine kord septembri lõpul. Puudealune rohustu on hõre, puudu jääb valgusest. Valgustingimuste parandamine on võimalik vaid vähestes kohtades, kus puuvõra kärpimine ei kahjusta pargipuu esteetilist välimust.

Alumise aia taimestik

Alumine aed minetas reeglipärasuse 1930. aastatel. Korraldamatute täiendusistutuste tagajärjel on puistu ülitihed. Selle tõttu puudub põõsarinne ja rohustu on hõre. 2014. aastal Tallinna Botaanikaia dendroloogi Olev Abneri uuringutest selgus, et:

- väga väärtuslikke puid on 1 (0,2%);
- väärtuslikke puid on 50 (10,8%);
- olulisi puid on 269 (57,9%);
- väheväärtuslikke puid on 114 (24,6%);

- likvideeritavaid puid on 30 (6,5%).

Puujuurte seisundit mõjutas aastatel 2012–2013 ajaloolise ringkanali rekonstrueerimisest tulenenud veerežiimi muutus, mille tõttu on ohtlike puude osakaal praeguseks suurenenud.

Ülemise aia taimestik

1721. aastal rajati Kadrioru lossi taga olevale terrassile korrapärase kujundusega Ülemine aed, mille külgi piirasid võrestikkäigud. Ala algne plaanilahendus säilis 19. sajandi lõpuni. 20. sajandi alguses kujundati alale vabakujuline looduspark lookleva teevõrgu ja avatud merevaatega. 1930. aastatel eraldati Ülemine aed kõrge kivimüüri. Pärast II maailmasõda oli Ülemises aias Eesti kunstimuuseumi skulptuuride väljapanek. Ülemise aia esialgse ilme taastamise tööd algasid 1996. aastal. Ülemine aed – Lilleaed taasavati külastajatele 22. juulil 2000. Taastatud on kaheksaosaline esinduslik lillepeenar, nn hakitud parter, kus piki kujundite perimeetrit on istutatud pügatav harilikust pukspuust hekk. Võrestikkäikudele on istutatud kodumaised väänkasvud. Taastatud on purskkaevud, kanalid ja Miraaži sein. 2005. aastal avati Lilleaia Miraaži seina Väikese kaskaadi tipus skulptor Mati Karmini skulptuurpurskkaev Neptunus.

Tammesalu

Puistu fütosanitaarne seisund on rahuldav, kuid vajab pidevat jälgimist ja uuendamist. Loodusliku tammiku esinemine linnas on haruldane ning seetõttu tuleb noorte tammede järelkasvu eest hoolt kanda. Alal kasvab ka Tallinna jämedaim, 1,7 m kõrguselt neljaks hargnev harilik tamm (ümbermõõt 634 cm ja kõrgus 24,5 m). Tammesalus olevaid lahtiseid kraave tuleb kevadel puhastada sügislehtedest ja pidevalt jälgida truupide olukorda. Ala tuleb niita üks kord – juuli keskel.

Laialehine salumets

Puistu üldseisund on hea. Tegemist on linnatingimustes harvaesineva nähtusega – kodumaistest lehtpuuliikidest koosneval puistul on isetaastumisvõime. Seetõttu tuleb regulaarselt teha kujundusraiet.

Roosimägi

Luigetiigi–Kõlakoja telje trepistiku kahele poole rajati 1937. aastal Saksa firma Späth planeeringu kohaselt kiviktaimla. See hävis 1990ndate algul. 2004.–2005. aastal rajati kiviktaimla asemele Roosimägi. Nüüd kasvab seal 6100 roosi 32 sordist, millest enamik on lõhnavad. Eesti tuntuim roosikasvataja Rein Joost valis Roosimäele sordid, mis õitsevad kaks korda aastas ning säilitavad õied talvekülmadeni. Tegemist on Eesti suurima avaliku rosaariumiga.

Jaapani aed

1930. aastatel võeti Kadrioru pargi korrastamise tarbeks mulda pargi veidi võsastunud kirdeosast ja seejärel tekkis võimalus rajada Kirdetiik ja Väike Hundikuristik. Aja jooksul ala metsistus taas. 1994. aastal korrastati Kirdetiigi ümbrus, puhastati tiik mudast, taastati paemüürid, rajati istekohti, istutati põõsaid ja püsikuid. Aastaks 2007 vajab ala nii välist kui ka ideelist värskenduskuuri. Selle käigus sooviti muuta ala külgetõmbavamaks. Paljud tuntud Euroopa looduspargid on kujundanud enda territooriumile ka väikese Jaapani aia. Seega ei olnud eesmärk kujundada Kirdetiigi ümbrus Jaapani aiaks vastuolus looduspargi kujundamise printsiipidega Kadriorus. Kadrioru pargi Jaapani aia maastikudisaini aitas luua Jaapani maastikuarhitekt Masao Sone. Jaapani aias kasvab üle 750 asalea- ja rododendronisordi, tiigikaldad on kujundatud looduslikeks, maastikku ilmestavad tehiserljeefid. Lähiaastatel on vaja uuendada Jaapani aia valgustust, ehitada paviljonid, väravad ja välispiire.

Roheline teater

1936.–1937. aastal rajati Saksa firma Späth planeeringu kohaselt Luigetiigi saarelt algava telje lõpetuseks puidust vabaõhulava. 1990. aastate alguseks oli vabaõhulava maani maha põlenud. 2004. aastal taastati vabaõhulava roheliste kulissidega – bosketi tüüpi Rohelise teatrina.

Istutusmaterjalina kasutati kodumaist harilikku künnapuud, mille lehestik meenutab kõige rohkem valge pöogi oma. Rohelise teatri idee on pärit Saksamaalt, Weimari linna Belvedere pargist.

Alleed

Ajalooliste alleede üldseisund on hea, kuna need on radikaalselt rekonstrueeritud ning noored istutatud puud on juurdunud ja heas elujõus:

- Kaarna allee on rekonstrueeritud harilike tammedega,
- Mere allee on rekonstrueeritud harilike hobukastanitega,
- Kadri allee säilib tüüpilise Eesti segaalleena, kuhu tehakse säilinud alleepuude vahele nooristutusi,
- Drentelni (Lõuna) allee on rekonstrueeritud läänepärnadega,
- Põhja allee on rekonstrueeritud läänepärnadega.

Terrasside reljeef on tasane, mis tingib pargilagendike liigniiskuse ja osalise soostumisegi, aga samal ajal soodustab nende arhitektuurset kujundamist. Terrasside pargikujunduslik väärtus sõltub suurel määral drenaazüsteemi korrasolekust. Geomorfoloogilis-geoloogilise seisundi kaitseks ja parandamiseks tuleb teha regulaarseid hüdrooloogilisi uuringuid.

3.5 Kadrioru pargi ajaloolis-kompositsiooniline väärtus

Ajaloolis-kompositsioonilise väärtuse hindamisel on lähtutud pargi kunagisest ilmast ja tema ajaloolis-kompositsioonilistest tunnustest. Lisaks rahvusvaheliselt tunnustatud hinnangule muinsuskaitsealise väärtuse kohta, mis peegeldab eelkõige objekti ajaloolist sisu, on parki hinnatud ka praeguste kriteeriumide kohaselt. Kahjuks on just pargi ajalooliselt väärtuslikumad alad eriti halvas seisukorras.

3.5.1. A-väärtuskategooria – kompositsiooniliselt väga väärtuslik

A-väärtuskategooriasse kuuluvad:

- 18. sajandi alguses rajatud barokse lossiansambli lahutamatuks osaks olevad regulaarsed pargiosad – Alumine ja Ülemine aed, mis olid omal ajal samasugune reeglipärane ning üksikasjadeni viimistletud kunstiteos nagu loss ise;
- lossiansambliga teljeliselt seotud Peeter I maja koos kõrvalhoonete ja regulaarse kujundusega kastaniaiaga;
- Lasnamäe klindiastringule planeeritud Suure kaskaadi koht, kus pidi kulmineeruma kogu regulaarse ansambli kompositsioon;
- alleed: Lõuna allee (ajalooline Drentelni allee); Mere allee, mis viis mere äärde; Kadri allee (ajalooline Bremeri allee), mis viis tammesallu, ning Kaarna allee, mis viis pargi lõunaossa kalatiikide juurde.

3.5.2. B-väärtuskategooria – kompositsiooniliselt väärtuslik

B-väärtuskategooriasse kuuluvad:

- lossiansamblist kuulunud kõrvalhoonete (uus ja vana vahimaja, jääkelder, kaks lustlat ehk puhkemaja, aedniku ja kastellaani elamu) ümbruste ajaloolised kujundused;
- pargi äärealadel asuvate ajalooliste suvemajade eesaedade juugendlikud kujundused (sh C. Frese sitsimanufaktuuri hooned);
- 19. sajandi lõpus ja 20. sajandi alguses kujundatud looduspark. Ringtee, vaated, puude ja põõsaste kujundatud rühmad;
- 1930. aastatel kujundatud alade planeeringud – Luigetiigi väljak, Päikesekella väljak, Kivisilla kolmnurk; Kontsertväljak, Apollo väljak, Noortepark.

3.5.3. C-väärtuskategooria – kompositsiooniliselt väheväärtuslik

C-väärtuskategooriasse kuuluvad pargi lõunaosas asuvad alad – mereäär, Russalka linnapoolne ala, Mäekalda haljasala, Hundikuristik ja lubjapõletusahju vare.

3.5.4. Ajaloolis-kompositsiooniline väärtus ja seisukord praegusajal

Hinnangud Kadrioru pargi väärtuse ja seisukorra kohta on esitatud joonisel 2.

Heaks (+) saab pidada nende alade seisundit, kus ajalooline kompositsioon on põhijoontes säilinud.

Selles seisundis on A-väärtuskategooriasse kuuluvad Ülemise aia ülemine ja alumine terrass, Mere allee, Kaarna allee, Lõuna allee ja Kadri allee, Suure kaskaadi koht, Luigetiigi väljak, Päikesekella väljak, Kivisilla kolmnurk ja Apollo väljak.

B-väärtuskategooriasse, rahuldavaks (\pm) saab pidada nende alade seisundit, kus ajalooline kompositsioon on veel tajutav. Praegu on selles seisundis B-väärtuskategooriasse kuuluv looduspark.

Ebarahuldavaks (–) tuleb pidada nende alade seisundit, kus ajalooline kompositsioon on hävinenud:

- A-väärtuskategooriasse kuuluvatest aladest Alumine aed, Peeter I maja ümbrus, Suure kaskaadi asukoht;
- B-väärtuskategooriasse kuuluvatest aladest endise logopeedilise kooli ümbrus (endine C. Frese sitsimanufaktuur) ning kastellaani- ja aednikumaja ümbrus;
- C-väärtuskategooriasse kuuluvatest aladest pargi lõunaosas asuvad alad – Russalka linnapoolne ala, mereäär, Hundikuristik, Mäekalda haljasala.

Sellest loetelust ilmneb, et kompositsiooniliselt väga väärtuslikud territooriumid on eriti ebarahuldavas seisukorras. Ajaloolis-kompositsioonilisest seisukohast on heas seisukorras vaid rekonstrueeritud alad – Ülemise aia ülemine ja alumine terrass ning Alumise aia ringkanal ja alleed.



- A** KOMPOSITSIOONILISELT VÄGA VÄÄRTUSLIK TERRITOORIUM;
- B** KOMPOSITSIOONILISELT VÄÄRTUSLIK TERRITOORIUM;
- C** KOMPOSITSIOONILISELT VÄÄRTUSETU TERRITOORIUM;
- +** AJALOOIS-KOMPOSITSIOONILISE SEISUNDI HINNANG TÄNA HEA;
- ±** AJALOOIS-KOMPOSITSIOONILISE SEISUNDI HINNANG TÄNA RAHULDAV;
- AJALOOIS-KOMPOSITSIOONILISE SEISUNDI HINNANG TÄNA EBARAHULDAV;

Joonis 2. Ajaloolis-kompositsiooniline väärtus ja seisukord praegusajal

4. Kadrioru pargi areng kuni aastani 2027

4.1 Kadrioru pargi arenguvision

Kadrioru pargi arenguvision on tihedalt seotud asutuse Kadrioru Park missiooni ja arengukavaga. **Kadrioru park on aastal 2027 muuseumpark, mis haakub Kadrioru lossis ja kõrvalhoonetes asuva Kadrioru kunstimuuseumiga nii arhitektuurselt kui ka funktsionaalselt.** Kadrioru kunstimuuseum tutvustab sajanditevanust skulptuuri-, kujutavat ja tarbekunsti.

Muuseumpargis on võimalik tutvuda sajanditevanuste pargikunsti võtetega: 18. sajandist pärineva regulaarpargi kujundusvõtetega – parterid ja bosketid (Itaalia arhitekt Niccolò Michetti); 19. sajandist pärineva vabakujundusliku pargi kujundusvõtetega (Saksa dendropomoloog Georg Kuphaldt); 20. sajandist pärineva rahvapargi kujundusvõtetega (Eesti päritolu kujundajad Soans, Kotli, Undriste jt); 21. sajandil koostöös jaapani arhitekti Masao Sonega rajatud traditsioonilise Jaapani aia ja teemajaga, kus tutvustatakse Jaapani tuhandeaastase ajaloo teejoomistraditsioone. Peeter I maja ümbrust kasutatakse laste ja nägemispuudega inimeste õppeaiana.

Kadriorus tegutseb Tallinna ajalooliste parkide keskus – asutus Kadrioru Park, kuhu on koondatud informatsioon ajaloolistest parkidest ja nende kujunemisloost. Keskus korraldab koolitusi, loenguid, rahvusvahelist ja riigisisest koostööd ning temaatilisi ekskursioone. Rajatud on tänapäevased kasvuhooned ning olme- ja teenindushoone – Kadrioru pargi Oranžerii. Seal on pargi hoolduseks ja üritusteks vajalike vahendite hoidlad ja tööruumid. Keskse osa moodustab seminariruumide ja olmeruumidega ümbritsetud talveaed, kus toimuvad koolitused, laste huviringid ja mitmesugused üritused. Kadrioru park on praktikabaasiks üle-eestilistel õppepäevadel, mida korraldavad koostöös Mittetulundusühinguga Eesti Kommunaalmajanduse Ühing ja asutus Kadrioru Park.

Asutus Kadrioru Park teeb aktiivselt koostööd Kadriorus asuvate muuseumidega:

- A. H. Tammsaare majamuuseum;
- E. Vilde majamuuseum;
- Kadrioru kunstimuuseum;
- Kadrioru pargi muuseum-raamatukogu;
- Kumu kunstimuuseum;
- lastemuuseum Miiamilla;
- Mikkelki muuseum;
- Peeter I majamuuseum.

4.2 Kadrioru pargi arendamise kontseptsioon

Kadrioru pargi arengusuundades pööratakse tähelepanu neljale olulisemale arenguetapile pargi kujunemisloos. Ajaloolis-kunstilise nähtusena vaadeldakse Kadrioru omalaadse muuseumpargina, milles ühel või teisel määral on esindatud neli suurt pargikujunduslikku etappi:

- regulaarpargi kujundamine – Kadrioru lossi Alumine ja Ülemine aed – 18. sajandi pargikunst;
- looduspargi kujundamine – vabakujunduslik park – 19. sajandi pargikunst;
- rahvapargi kujundamine – 20. sajandi pargikunst;
- Jaapani aia kujundamine – 21. sajand – 3000-aastase traditsiooniga Jaapani aed.

Neid eksponeerides kujundatakse pargist omanäoline muuseumpark, mis näitab pargikunsti arengut Eestis läbi kolme sajandi. Muuseumpark liitub sobivalt kunstimuuseumi kompleksiga.

4.2.1. Rekonstrueeritavad alad

Rekonstrueerimine nõuab radikaalseid meetmeid. Seda võtet kasutatakse barokse lossi vahetus läheduses paiknevatel A-väärtuskategooria aladel, mille puhul on kasutatud barokseid kujundusvõtteid. Seal on barokse ruumistruktuuri taastamine möödapääsmatu, kuna barokkhoone

ei funktsioneerid ilma barokkpargita. Rekonstrueerimise käigus luuakse parterid kui värvilised avarad lillevaibad ning rohelised koridorid ja bosketid kui intiimsed rohelised kabinetid. Need on barokse siseruumi orgaanilised osad avatud välisruumis. Rekonstrueeritakse Alumine aed, kasutades 18. sajandist pärinevaid ajaloolisi plaanimaterjale.

4.2.2. Taastatava miljöoga alad

Miljöo taastamine tähendab planeeringu põhimõtete, hoonestuse struktuuri ja detailide – piirded, valgustid, pusrkkaevud, lillepeenrad jne – taastamist. Taastatava miljöoga alad Kadrioru pargis on:

- Peeter I maja ümbrus;
- Suure kaskaadi asukoht;
- Pillapalu plats;
- Mäekalda haljasala.

4.2.3. Säilitatavad alad

Säilitatavate aladena käsitletakse taimekooslusi, mis vääriavad linnatingimustes tähelepanu ja mille säilitamine nõuab pingutusi. Need on:

- Tammesalu;
- klindiasangu laialehine salumets;
- Oru tänava ja Narva mnt ristumiskoha juures asuva ajaloolise lubjapõletusahju ümbrus.

4.3 Tegevuskava



Joonis 3. Kadrioru pargi tegevuskava etapid

Tegevuskava on etappide kaupa koos tegevuste hinnangulise maksumusega esitatud alljärgnevas tabelis.

Tegevuskava etapp	Tööde ja tegevuste kirjeldus	Etapi hinnanguline maksumus tuhandetes eurodes
1. ETAPP 2017 Oranžerii projekteerimine	Oranžerii ehk triiphoon on asunud L. Koidula tn 34a kinnistul aastast 1835. Seda on kaasajastatud aastal 1936 ning uusi kasvuhooneid on juurde ehitatud 1960. ja 1970. aastatel. Nüüdseks on triiphoonekompleks täielikult amortiseerunud. Tegemist Tallinna linna kontekstis äärmiselt olulise haljastuse tugipunktiga, millel on ka sügav ajalooline taust. Üha enam haljastuslikke ülelinnalisi funktsioone lahendatakse linna asutuse Kadrioru Park baasil. Nende funktsioonide edukaks täitmiseks on oluline nüüdisaegsete mitmefunktsiooniliste kasvuhoonete ning olme- ja teenindushoone rajamine. Projekteeritav hoonestus peab olema jagatud kolme mahtu analoogiliselt Kadrioru ansamblisse kuuluvate ajalooliste hoonetega. Keskmise mahu moodustab seminari- ja olmeruumidega ümbritsetud talveaed. Tiibhoonetesse projekteeritakse garaaž ja hoiuruumidega kasvuhoone. Ringkanali põhjahu siseküljele kaherealise läänepärnaallee istutamine.	55,0
2. ETAPP 2018 – Kadriorg 300 Mereäärse puistu uuendamine	Reidi tee rajamisega tekkival mereäärsel pargiosal on täita oluline funktsioon: vähendada merelt puhuva tuule mõju muudele pargiosadele. Põõsarinne on vananenud ja ebaühtlane. Seal asub Russalka mälestusmärk, rajatud on kergliiklustee, mis ühendab Kadriorgu Piritaga. Tormidega on palju põlispuid murdunud ja selle tagajärjel on tekkinud tuulekoridorid. Põõsarinnet uuendatakse ja tihendatakse keskmise- ja suurekasvuliste põõsastega. Hariliku saarvahtra puistu asendatakse vastupidavamate puuliikidega. Uuendatakse olemasolevat paplialleed. Võetakse pistoksi seal kasvavatelt harilikelt hõberemmelgatelt ja uuendatakse sel kombel alleesse tekkinud tühimikke. Pargi suure külastatavuse tõttu tuleb ehitada üldkasutatav tualett. Ringkanali põhja- ja lõunaharu kaherealistele sisealleedele kolmanda rea läänepärnade istutamine.	300,0
3. ETAPP 2018–2019 Oranžerii valmishitamine		3000,0
4. ETAPP 2020–2021 Peeter I maja ümbruse	Praeguseks on Peeter I maja ümbrus minetanud oma esialgse barokse lahenduse. 1937. aastal planeeriti ala ümber ja president K. Pätsi korraldusel istutati alale Kloostrimetsast toodud kased. 1970ndatel istutati lisaks rühm torkavaid kuuski. Puistu on vananenud ja varjab vaadet Peeter I	500,0

projekteerimine ja ala valmishitamine	majale. Alal tuleb taastada esialgne barokne ruumijaotus ning markeerida maastikus kunagine sauna ja tiibhoone asukoht. Taimestuses peavad domineerima maitse-, ravim- ja lõhnataimed. Projekteeritud ala kavandatakse muuta ka vaegnägijatele ja liikumispuudega inimestele mugavalt kasutatavaks. Pilve tee valgustuse rajamine.	
<u>5. ETAPP 2022–2023</u> Alumise aia valmishitamine		4500,0
<u>6. ETAPP 2024</u> Pillapalu platsi rekonstrueerimine	1898. aastal G. Kuphaldti projekteeritud ja rajatud Pillapalu platsi puistu läheneb elukaare lõpule. Et puistu saaks loomulikult moel uueneda, tuleb säilinud puurühmade vahetusse lähedusse teha samaliigilised täiendusistutused. Teedevõrk korrastatakse.	250,0
<u>7. ETAPP 2025</u> Rohelise aasa haljasala uuendamine	Rohelise aasa haljasala rajati 1936. aastal, et tutvustada inimestele puuliike, mida tollel ajal peeti kõige sobilikumateks alleepuudeks (harilik jalakas, harilik tamm, harilik hobukastan, harilik pärn). See ajastutruu ja stiilipuhast näidisaed vajab uuendamist, eriti harilikest jalakatest ja harilikest hobukastanitest allee motiivid. Ajakohastatakse pargivalgustus ja uuendatakse teedevõrk.	120,0
<u>8. ETAPP 2026</u> Suure kaskaadi asukoha markeerimine	A. Weizenbergi tänava lõpus oleval klindiastringul on säilinud ajaloolise kaskaadi suue. Lähedusse on rajatud veetrass, mis võimaldab vett kaskaadi tippu pumbata. Ehitada tuleb veetrepistik. Taastatakse säilinud kaskaadi veekogumisbassein, mis asub Katariina trepi vahetus läheduses.	200,0
<u>9. ETAPP 2027</u> Mäekalda haljasala uuendamine	Haljasala asub pargi kaguosas. Reljeefilt on ala alates keskosast tugeva kaldega loode suunas, maksimaalne kõrguste vahe ulatub 6,5 meetrini. Uute elementidena on haljasalal viie astmega veekaskaad, paistiik, veekanal ja üle veekanaliga kaks silda. Haljasala kasutatakse suhteliselt vähe. Haljasala teedevõrk on täielikult amortiseerunud. Säilinud teedevõrk ja sissetallatud rajad on tekitanud haljasalale kaks platsi, mis annavad võimaluse uuendamise käigus ehitada ühele platsile pargipaviljon ja teisele, väiksemale pargiskulptuur. Puistu uuendamisel kasutatakse atraktiivseid aktsentpuid ja põõsarühmi. Rajatakse pargivalgustus ja lõpetatakse Kaarna allee valgustus.	180,0

5. Asutus Kadrioru Park

5.1 Asutuse Kadrioru Park staatus

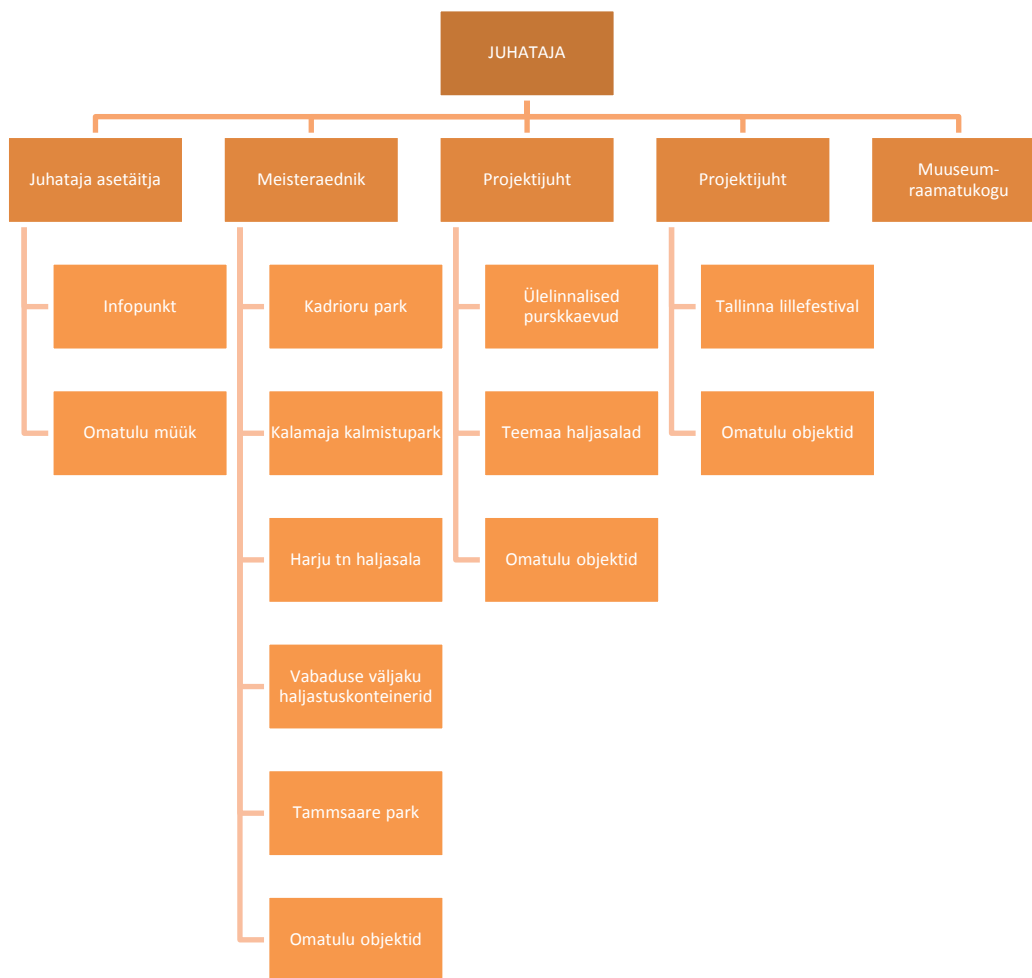
Asutus Kadrioru Park on Tallinna Linnavalitsuse 27. märtsi 2013 määruse nr 22 „[Kadrioru Pargi põhimäärus](#)“ § 1 lõike 1 kohaselt Tallinna Kommunaalameti hallatav asutus. Sama paragrahvi lõigete 5 ja 6 alusel tegutseb Kadrioru Park talle Tallinna linna poolt kinnitatud eelarve piires. Asutuse põhimääruse kinnitab ja seda muudab Tallinna Linnavalitsus kommunaalameti ettepanekul. Asutus juhindub oma tegevuses riigi ja Tallinna õigusaktidest, kommunaalameti juhataja käskkirjadest ning oma põhimäärusest.

Tallinna Linnavolikogu 13. juuni 2013 määruse nr 37 „[Tallinna Kommunaalameti põhimäärus](#)“ § 5 punkti 2 kohaselt hõlmab ameti tegevusvaldkond hallatava asutuse Kadrioru Park töö korraldamist. Paragrahvi 6 lõike 1 punkti 14 alusel on tegevusvaldkondade raames ameti üks ülesandeid ameti hallatava asutuse arengusuundade kujundamine, töö koordineerimine ja järelevalve teostamine. Paragrahvi 8 lõike 2 punkti 12 kohaselt koordineerib ameti juhataja põhimääruses sätestatud ülesannete täitmiseks riigi ja linna õigusaktidega sätestatud korras ameti hallatava asutuse tööd.

5.2 Asutuse eelkäijad ja kujunemine

Sügis 1940	loodi Tallinna Linna Heakorratrust
25. september 1944	taastati Tallinna Linna Heakorratrust, mille juurde moodustati Kadrioru jaoskond
27. jaanuar 1966	Tallinna Linna Heakorratrust nimetati ümber Tallinna Linna Haljasalade Trustiks
8. oktoober 1990	Tallinna Haljastuse ja Linnakujunduse Ameti juurde asutati Kadrioru Pargi väikeettevõtte
19. august 1997	Kadrioru Pargi väikeettevõtte kujundati ümber osäühinguks Kadrioru Park
1. juuli 2002	asutati Tallinna Kommunaalameti hallatav asutus Kadrioru Park
1. jaanuar 2005	asutus Kadrioru Park viidi üle Tallinna Keskkonnaameti haldusalasse
1. jaanuar 2006	asutus Kadrioru Park viidi üle Tallinna Kommunaalameti haldusalasse

5.3 Asutuse Kadrioru Park struktuur



5.4 Asutuse Kadrioru Park pikaajalise arengu kava

2016. aastal koostati koostöös juhtimiskonsultantidega asutuse Kadrioru Park arengukava. Arengukava väljatöötamise käigus sõnastati asutuse missioon, visioon ja põhiväärtused, seisukohad asutuse kui organisatsiooni pikaajalise arengu, struktuuri, personali, kommunikatsiooni, toimimise protsesside ja finantseerimise kohta.

5.5 Missioon, visioon ja põhiväärtused

Asutuse Kadrioru Park **missioon** on arendada, hoida ja tutvustada ajaloolist pargikunsti. Kadrioru Park:

- taastab, hooldab ja arendab Tallinna linna ajaloolisi parke ja haljasalasi;
- loob linna elanikele ja külalistele vaba aja veetmise võimalusi parkide, purskkaevude, ehisvalgustuse, muuseumi ja ürituste arendamise kaudu;
- arendab parkide kui keskkonna vaimset ja kultuurilist keskust eesmärgiga tutvustada praktiliselt ja teoreetiliselt Eesti pargikunsti arengu- ja ajalugu;
- on pargikunsti oskusteabe keskus, mis kogub, töötleb ja jagab asjaomast teavet nii Eestis kui ka mujal maailmas;
- suurendab sihtrühmade teadlikkust ja oskusi ning kirglikku suhtumist ajaloolisse pargikunsti.

Asutuse Kadrioru Park **visioon** on olla Eesti juhtiv ajaloolise pargikultuuri ja haljasalade kompetentsikeskus:

- tööandjana ihaldusväärne,
- teenusepakkujana parima kvaliteediga,
- avalikkusele atraktiivselt hariv,
- linnale arendustegevuses asendamatu partner.

„**Ihaldusväärne**“ tähendab seda, et erialaharidusega töötajad ja vabadele ametikohtadele sobivad kandidaadid soovivad asutusse tööle tulla ning asutuses juba töötavad inimesed on motiveeritud ega soovi ebamõistlikult lühikese aja jooksul lahkuda.

„**Atraktiivselt hariv**“ tähendab seda, et asutus panustab kompetentsikeskusena sihtrühmade seas ajalooliste pargikultuuri ja haljasaladega seotud teadlikkuse tõstmisesse sihtrühmadele atraktiivsel viisil, mis tagab selliste tegevuste populaarsuse ja asutuse avalikkusele suunatud tegevuste arengu.

„**Arendustegevustes asendamatu partner**“ tähendab seda, et asutuse eksperdid on kaasatud suuremate asutuse hallatavate objektide arendamisesse juba planeerimise etapist alates.

Asutuse Kadrioru Park põhiväärtused on järgmised:

- **asjatundlikkus** – meeskonnas on õppimisaltid inimesed, kes soovivad end arendada ja leida igas olukorras parimaid lahendusi, mis tähendab pelgalt objektide haldamise asemel nende parima võimaliku arendamise eest seismist – tellijad võivad meie ideid ja tööd täielikult usaldada;
- **avatus** – meeskonnas valitseb lahendustele orienteeritud ja avatud hoiak, kus hinnatakse uuendusmeelsust ja leidlikkust ning meeskonna koostöös tekkivate ideede ja arvamuste paljusust, mistõttu leiavad kõik probleemid lahenduse. Huvirühmadega suhtleme avatult, hea tava kohaselt;
- **kirglikkus** – meeskonnaliikmed armastavad oma tööd ning sellest tekkiv omanikutunne julgustab initsiatiivi ja vastutuse võtmist. Meeskonnaliikmeid motiveerib pühendumine tegevusele, mis on seotud looduse ja inimsõbraliku linnaruumi arendamisega ning loob ühiskonnale ja pargikultuurile lisaväärtust;
- **tõhusus** – meeskond tegutseb eesmärgipäraselt, kasutades aega ja vahendeid ratsionaalselt, heaperemehelikult ja vastutustundlikult ning rakendades sobilikke töövõtteid ja protsesse – sedasi oleme produktiivsed ja püüdleme raskuste ennetamise ja lihtsamate lahenduste poole.

5.6 Asutuse areng

Asutuse Kadrioru Park arenguvision lähtub asutuse eelmiste muutuste, tema tegevuse mastaapide ja suundade arengust. Pärast Eesti iseseisvuse taastamist Kadrioru pargi haldamiseks ja hooldamiseks loodud väikeettevõttest on aastate jooksul kujunenud mitte ainult Tallinna, vaid kogu Eesti ajalooliste parkide rekonstrueerimise, haldamise ja hooldamise oskusteabe keskus. See väljendub juba ainuüksi asutuse hallata olevate parkide mahus. Kui esialgu piirdus asutus Kadrioru pargi haldamisega, siis nüüd on tegevuste ja valdkondade nimekiri alljärgnev:

- Kadrioru pargi rekonstrueerimine ja arendamine;
- Kadrioru pargi territooriumi korrashoid;
- Kadrioru pargis kultuuri-, meelelahutus- ja spordiürituste organiseerimine;
- Kadrioru pargi ajalugu tutvustava muuseumi töö korraldamine, näituste, ekskursioonide, loengute ja muude keskkonnahariduslike tegevuste korraldamine;
- Kalamaja kalmistupargi haldamine ja korrashoid;
- Harju tänava haljasala haldamine ja korrashoid;
- Tammsaare pargi haldamine ja korrashoid;
- Vabaduse väljaku haljastuskonteinerite korrashoid ja kujundamine vastavalt aastaajale;
- Tallinna linna omandis olevate purskkaevude hooldamine;
- teemaa haljasaladel kasvava kõrghaljastuse hooldus kinnitatud mahu alusel;

- erialaraamatukogu töö korraldamine ja kogude täiendamine;
- ajalooliste parkide kohta teabe kogumine, töötlemine ja säilitamine;
- Tallinna linna talvise ehisvalgustuse kavandamine, teostamine ja paigaldamine;
- haljastusteenuste osutamine ning selleks vajalike taimede ost ja müük;
- osalemine rahvusvahelistes ajalooliste parkide projektides, programmides ja koostöös;
- info ja konsultatsioonide andmine oma tegevusvaldkonnas.

Asutus korraldab Tallinna Lillefestivali, mis on Eestis ainulaadne üritus. Kirjeldatud tegevusvaldkondade laienemist ja mahu kasvu võib prognoosida ka arengukavas käsitletavaks ajavahemikuks.

Asutuse arengut käsitleva osa keskmes on kümme strateegilist eesmärki, mille saavutamine tugevdab asutust organisatsioonina ning toetab seega otseselt objektidega seotud eesmärkide saavutamist. Kümme eesmärki on jaotatud viide kategooriasse: organisatsioon, personal, tööprotsess, suhtekorraldus ja finantsasjad.

Asutuse arengueesmärkide määratlemisel ja tegevuste kirjeldamisel on keskendutud 2017.-2021. aastale, tuues välja eesmärgid, millega kümneks aastaks mõeldud arengukava raames esimese viie aasta jooksul tegeleda. Arengueesmärkide ajakohasuse hindamine ning vajaduse korral nende ülevaatamine ja täiendamine on arengukava praktilise kasutamise ja asutuse juhtimise lahutamatu osa.

5.6.1. Organisatsioon

Eesmärk 1

Asutuse struktuur on fikseeritud ning rollid ja vastutusvaldkonnad kirjeldatud.

Eesmärgi olulisus

Et asutuse töökorraldus oleks tõhus, ei tohi juhtimiskoormus (eriti tugifunktsioonide valdkonnas) langeda vaid asutuse juhi õlgadele. Toimima peab teda toetav põhifunktsioonide (sh personali- ja kommunikatsioonivaldkonna) struktuur ning keskastmejuhid peavad andma juhtimisse oma rollile vastava panuse. Selgete vastutusvaldkondade fikseerimine toetaks ka käsuliinide toimimist, mis tagaks kiiremad otsused ja tõhusama töö.

Indikaatorid ja sihttasemed

Indikaator	Baastase	Sihttasemed				
	2016	2017	2018	2019	2020	2021
Asutuse struktuur kajastab tugifunktsioone	Ei	Jah	Jah	Jah	Jah	Jah
Töötajate osakaal, kellele on tutvustatud kehtestatud struktuuri, rolle ja vastutusvaldkondi*	Ei mõõdeta	90%	90%	90%	90%	90%

*Ei hõlma Tallinna linna sotsiaalsete töökohtade loomise toetamise programmi alusel tähtjatu töölepinguga palgatud töötajaid, kes moodustavad 10% põhikohaga töötajate üldarvust.

Tegevused eesmärgi saavutamiseks

1. Asutuse struktuuri arendamine tugifunktsioonide (personali- ja kommunikatsiooni juhtimine) lisamise kaudu
2. Asutuse struktuuri kehtestamine ja regulaarne edasiarendamine (täiendamine vastavalt asutuse arenguvajadustele)
3. Asutuse ametikohtade rollide ja vastutusvaldkondade kirjelduste koostamine, kehtestamine ja ajakohasena hoidmine (vajaduse korral täiendamine)
4. Töötajate teavitamine kehtestatud struktuurist, rollidest ja vastutusvaldkondadest (objektijuhtide regulaarne teavitamine ja vähemalt kord aastas töötajate teavitamine visuaalse infona asutuse ruumide seinal)

Eesmärk 2

Asutust juhitakse arengueesmärkidest lähtudes.

Eesmärgi olulisus

Selleks, et kõik asutuse töötajad mõistaksid asutuse visiooni ning võtmetöötajad tunneksid sellega seoses omanikutunnet, peavad juhtimisotsused olema läbipaistvad. Kui juhtimisotsuste tegemisel tuginetakse asutuse arengukavale ning huvitatud töötajatele jt asjaosalistele osatakse näidata otsuste seotust arengukavaga, on otsused selged ja arusaadavad laiemale ringile.

Indikaatorid ja sihttasemed

Indikaator	Baastase	Sihttasemed				
	2016	2017	2018	2019	2020	2021
Möödunud aasta arengukava arengueesmärkide täitmine (töökava planeerimine ja selle täitmine) on hinnatud ja tulevaks aastaks üle vaadatud koos asutuse võtmetöötajatega	Ei mõõdeta	Jah	Jah	Jah	Jah	Jah
Juhtimisotsuste osakaal, mis tulenevad arengukava arengueesmärkidest	Ei mõõdeta	100%	100%	100%	100%	100%

Tegevused eesmärgi saavutamiseks

1. Arengueesmärkide ja indikaatorite täitmise iga-aastane hindamine koos asutuse võtmetöötajatega (sh kogemuse ja parendusvõimaluste analüüs)
2. Arengueesmärkide ja tulevaste tegevuste iga-aastane ülevaatamine ning korrigeerimine koos asutuse võtmetöötajatega
3. Töötajate teavitamine arengueesmärkide täitmise progressist ja juhtimisotsustest

5.6.2. Personal

Eesmärk 1

Kõik asutuse töökohad on täidetud.

Eesmärgi olulisus

Asutust hinnatakse paljuski selle loodava lisaväärtuse tõttu, mis tugineb asutuse töötajate pädevusele. Nii asutuse hallatavate objektide arvu kasv kui ka praeguste töötajate kõrge keskmine vanus toob lähiaastatel kaasa vajaduse uusi töötajaid värvata. Arvestades tööturu arengusuundi on uute heade töötajate leidmine raske ülesanne, millega asutus lähiajal silmitsi seisab.

Indikaatorid ja sihttasemed

Indikaator	Baastase	Sihttasemed				
	2016	2017	2018	2019	2020	2021
Asutuse vajadustest lähtuvate ametikohtade täituvuse osakaal	100%	100%	100%	100%	100%	100%
Sobilike kandidaatide arv ühele töökohale	0,8	0,8	1,0	1,5	2,0	3,0

Tegevused eesmärgi saavutamiseks

1. Personalijuhtimise funktsiooni arendamine (nt personalijuhi ametikoha loomise või funktsiooni vastutuse jagamise kaudu)
2. Personalistrateegia loomine
3. Tööjõu vajaduse süsteemne hindamine ja planeerimine, värbamisprotsessi planeerimine
4. Tööandja maine kujundamine (sh koostöö haridusasutustega, praktikantide heaolu tagamine, sise- ja väliskommunikatsioon, personalijuhtimise ja töökeskkonna arendamine)

Eesmärk 2

Asutuse töötajad on vajalike oskuste ja teadmistega.

Eesmärgi olulisus

Asutuse üks olulisemaid konkurentsieeliseid on kvaliteetne teenus, mille järjepideva tagamise eelduseks on erialateadmised ja -oskused. Asutuse haldusalas võiks praegusega võrreldes olla laiem valik erinevate oskustega töötajaid, mis võimaldaks laiendada osutatavate teenuste valikut. Töö tõhususe ja kvaliteedi tagamiseks peavad meeskondade juhtidel olema inimeste ja tööprotsessi juhtimiseks vajalikud teadmised ja oskused.

Indikaatorid ja sihttasemed

Indikaator	Baastase	Sihttasemed				
	2016	2017	2018	2019	2020	2021
Asutuse hallatavate valdkondade ametikohtade osakaal, millel on pädevusmudel	–	100%	100%	100%	100%	100%
Töötajate osakaal, kes on kord aastas läbinud tööalase arenguevestluse	100%	100%	100%	100%	100%	100%
Töötajate osakaal, kelle arendamine toimub pädevuse arendamise plaani alusel	–	Juhid jt võtme-töötajad	100%	100%	100%	100%

Tegevused eesmärgi saavutamiseks

1. Pädevusmudelite loomine
2. Arenguevestluste süsteemi arendamine (st vestlusi peetakse töötaja otsese juhi eestvedamisel struktureeritud vestluse vormis)
3. Pädevuse arendamise plaani (st koolitusplaan, kus lisaks koolitustele on kirjeldatud laiem valik arengutegevusi, nt praktikad, õppereisid ja konverentsid) koostamine ja elluviimine

Eesmärk 3

Asutuse töötajad on motiveeritud.

Eesmärgi olulisus

Asutuse praegustel töötajatel on kõige olulisem roll asutuse kui tööandja maine kujundamisel. Motiveeritud töötajad on edukamad positiivse sõnumi kandjad. Töötajate motivatsioon on tihedalt seotud läbipaistvate juhtimisotsuste ja töötajate kaasamisega. Sellel on ka otsene mõju töö tõhususele ja seeläbi asutuse töö tulemuslikkusele.

Indikaatorid ja sihttasemed

Indikaator	Baastase	Sihttasemed				
	2016	2017	2018	2019	2020	2021
Töötajate motiveerituse ja rahulolu indeks (viiepalliskaalal)	3,1	3,3	3,7	4,0	4,1	4,2

Tegevused eesmärgi saavutamiseks

1. Töötajate rahulolu ja motivatsiooni hindamine (rahulolu-uuringu kaudu)
2. Motivatsioonisüsteemi arendamine (rahalised ja mitterahalised hüved, nt tööaja korraldus, arenguvõimalused ja tunnustamine)
3. Motivatsioonisüsteemi rakendamine

5.6.3 Tööprotsess

Eesmärk 1

Asutuse tööprotsess on tõhus.

Eesmärgi olulisus

Ebamõistlike sammude vältimine tööprotsessis muudab töö tõhusamaks ning suurendab tulemuslikkust. Vähenevad kulud ja kaod ning sama ressursiga suudetakse teha rohkem, mis muu hulgas loob võimaluse kasvatada omatulu teenuste müügitulu suurendamise kaudu. Kuna peaaegu kõigi asutuse hallatavate objektide töökoormus sõltub ilmast ja aastaajast, siis on töökoormus sageli liiga suur (st samu töid peab tegema paljudel objektidel samal ajal).

Indikaatorid ja sihttasemed

Indikaator	Baastase	Sihttasemed				
	2016	2017	2018	2019	2020	2021
Ressursside (tööaeg, materjalid, tehnika jne) kasutus ja selle muutus võrreldes baastasemega objektide kaupa	90%	92%	94%	96%	97%	98%

Tegevused eesmärgi saavutamiseks

1. Tööprotsessi põhietappide analüüs, parendusvõimaluste väljaselgitamine ja elluviimine
2. Projektijuhtimise tõhustamine (sh algus- ja lõpukoosolekud, vahe-eesmärkide seadmine ja jälgimine, kogemuse ja parendusvõimaluste analüüs)
3. Asutuse enda haldusvõimekuse edendamine (sh tehnika ajakohastamine, kohapealne remondivõimekus, kompostimine, ajaloolise taimmaterjali ettekasvatamise võimekus, kastmissüsteemide eelisarendamine, süvistatud prügikonteinerid)
4. Digitaalse mälu päeviku arendamine ja sisseseadmine

Eesmärk 2

Asutuse töötajate olmetingimused on tänapäevased.

Eesmärgi olulisus

Töötajate olmetingimused mõjutavad otseselt ja tugevalt töötajate rahulolu oma töö ja tööandjaga ning motivatsiooni, see omakorda avaldab suurt mõju asutuse mainele tööandjana. Olmetingimuste eelisarendamine aitab tuntuvalt kaasa tulevaste töötajate leidmisele ja hoidmisele ning peaks seetõttu olema keskne ja oluline eesmärk.

Indikaatorid ja sihttasemed

Indikaator	Baastase	Sihttasemed				
	2016	2017	2018	2019	2020	2021
Töötajate rahulolu olmetingimustega (viiepalliskaalal)	2,0	2,0	2,0	3,5	3,7	3,8

Tegevused eesmärgi saavutamiseks

1. Olmetingimuste parandamine (sh tehnika puhastamise, pesupesemise ja riiete kuivatamise võimalused, parkide renoveerimisel olmeruumide planeerimine ja parkimisvõimalused).

5.6.4 Kommunikatsioon

Eesmärk 1

Asutus teavitab sihtrühma avalikkusele suunatud tegevusest regulaarselt ja atraktiivselt.

Olulisus

Asutus korraldab juba praegu üritusi, mis on mõeldud Tallinna elanikele ja külalistele. Üritustega seotud teemade tõhusam tutvustamine tugevdaks asutuse väljapoole suunatud kuvandit. Info parem kättesaadavus asutuse hallatavatest objektidest ja nutikate kommunikatsioonilahenduste kasutamine tooks rohkem inimesi asutuse loodud võimalusi nautima ning suurendaks nendest saadavat elamust. Tugevam väline kuvand toetaks ka asutuse kompetentsi jagamist ja teenuste osutamist kompetentsikeskusena.

Indikaatorid ja sihttasemed

Indikaator	Baastase	Sihttasemed				
	2016	2017	2018	2019	2020	2021
Sihtrühmade rahulolu asutuse teavitustööga	75%	77%	84%	85%	86%	87%

Tegevused eesmärgi saavutamiseks

1. Turundus- ja kommunikatsioonifunktsiooni loomine ja arendamine (infojuhi vms ametikoha loomise või asjaomase vastutuse jagamise kaudu)
2. Kommunikatsiooniplaani koostamine ja elluviimine (sihtrühmad, kanalid, põhisõnumid ja fookusteemad, sh Kadriorg 300)
3. Kommunikatsioonikanalite arendus (veebileht, sotsiaalmeediakanalid, mobiilirakendused, infopunkt jt)
4. Töötajate motivatsiooniprogrammi väljatöötamine külastajatega suhtlemise parendamiseks (nt külastajatele võimaluse loomine töötajate kiitmiseks ja tunnustamiseks ning tagasiside andmiseks)

Eesmärk 2

Asutuse töötajad on kursis organisatsiooni arenguplaanide ja operatiivse infoga.

Eesmärgi olulisus

Asutuse töötajate parem teadlikkus toimuvast aitab luua tervisliku sisekliima ning muudab töö tõhusamaks. Info peab sujuvalt liikuma nii üksustes kui ka nende vahel.

Indikaatorid ja sihttasemed

Indikaator	Baastase	Sihttasemed				
	2016	2017	2018	2019	2020	2021
Töötajate rahulolu sisekommunikatsiooniga (viiepalliskaalal)	3,5	3,7	4,0	4,1	4,1	4,2

Tegevused eesmärgi saavutamiseks

1. Sisekommunikatsiooni plaani loomine ja/või põhimõtete kehtestamine
2. Sisekommunikatsioonikanalite arendamine (nt töötajate kohtumised, digitaalsed ja füüsilised infokandjad ja -kanalid)
3. Üksusepõhise operatiivse planeerimise süsteemi arendamine (nt nädala- ja kuuplaanide koostamine ja töötajate teavitamine neist asutuse tööruumides asuvate digitaalsete tahvlite/ekraanide kaudu)
4. Üksustevahelise süsteemi juurutamine, mis võimaldab töötajatel olla kursis teistel objektidel toimuvaga

5.6.5 Finantsasjad

Eesmärk 1

Teenuste müügist saadud omatulu osakaal asutuse eelarves kasvab.

Eesmärgi olulisus

Teenuste müügist saadav omatulu suurendab asutuse võimekust ning on kasulik ka põhimäärusest tuleneva tegevuse kvaliteetseks elluviimiseks. See aitab kaasa töötajate oskuste arendamisele ja parandab asutuse töö kvaliteeti.

Indikaatorid ja sihttasemed

Indikaator	Baastase	Sihttasemed				
	2016	2017	2018	2019	2020	2021
Omatulu osakaal asutuse eelarves	14–16%	16%	17%	18%	19%	20%
Omatulu saamiseks osutatavate teenuste kasumlikkus ²	5,0%	5,5%	5,5%	6,0%	6,0%	6,0%

Tegevused eesmärgi saavutamiseks

1. Asutuse olemasoleva ja potentsiaalse võimekuse ja turuolukorra analüüsimine
2. Teenuste arendamine (sh oma kompetentsi müümine kliendi territooriumil ning asutuse hallatavatel objektidel põhinevate tasuliste teenuste või ärimudelite arendamine, nt tasuline kasutus või meened)
3. Müügifunktsiooni loomine ja arendamine (nt müügijuhi või -spetsialisti ametikoha loomise või asjaomase vastutuse jagamise kaudu)
4. Müügivõimekuse ja -kanalite arendamine (nt infopunkti nüüdisajastamine ja koostöö erialakoolidega käsitöökauba valmistamisel)

5.7 Planeeritavad arenguprojektid

Tammsaare park

Lähiaastatel on kavas rekonstrueerida Tallinna kesklinnas asuv Tammsaare park. Pargi rekonstrueerimise kavade järgi anti park asutuse Kadrioru Park bilanssi alates 01.01.2017. Selle põhjuseks on asjaolu, et muinsuskaitsealuste parkide rekonstrueerimise ja hooldamise oskusteave on Tallinna linnas koondunud asutusse Kadrioru Park. Tammsaare park on roheline puhervöönd eri aegadest ja erineva arhitektuuriga hoonestuse vahel. Tammsaare pargi rekonstrueerimise maastikuarhitektuuriline projekt on koostatud ja tööd selle alusel on planeeritud teha aastatel 2017–2019. Pargi rekonstrueerimise kontseptsioon arvestab asjaoluga, et Tammsaare park on kaitsealune park.

Projekti koostamisel oli eesmärk:

- 1) muuta park inimestele atraktiivsemaks ja elavamaks;
- 2) parandada pargiruumi kvaliteeti ja hoida pargi olemasolevaid väärtusi.

Pargi struktuuriline tsoneering kujunes välja ümbritseva linnaruumi, inimeste peamiste käiguteede ja pargi kavandatavate otstarvete analüüsi tulemusel. Park on funktsionaalselt jaotatud mitmeks hästi toimivaks ja omavahel tihedalt seotud osaks. Kogu pargiruum on ühesuguse linnamööbli, sillutise ja muude disainielementide kaudu lahendatud ühtse tervikuna. Pargis korraldatavate ürituste ja tegevuste valikul lähtuti lähteandmetes toodud eesmärkidest ning pargiruumi ja linnaruumiliste seoste analüüsist.

Rahvuskooperi Estonia taga asuvat ala käsitletakse Tammsaare pargi tööprojekti kui Uue Turu platsi. Olemasolev süvend on plaanis likvideerida, et pargimaastik saaks tulevikus sujuvalt

² Teenuste arendamisel on esmalt oluline kasvatada teenuste müügi mahtu (tulu/käive) ning selle kriitilise kasvamise/kahanemise korral pöörata tähelepanu ka kasumlikkuse eesmärgipärasele mõõtmisele.

jätkuda. 1905. a monument paigaldatakse uude asukohta – rahvusooperi Estonia ja Eesti Draamateatri vahelisele haljasalale. Platsi perimeetrile on projekteeritud pügatud läänepärnadest koosnev kahekordne boskett, mis raamib vaateid rahvusooperi Estonia hoonele. Uue Turu platsil saab korraldada vaiksmaid kultuuriüritusi ning sinna saab paigaldada ajutisi müügilette hooajaturgude tarvis.

Pargi Pärnu maantee poolses küljes säilib endine laiem jalgtee, mille uus nimi on Linearpark. Sinna on ette nähtud paigaldada moodsa kunsti skulptuure ja/või keskkonnainstallatsioone. Perspektiivse Tallinna peatänavaja rajamisel saab Linearpark üheks osaks avalikust jalakäijate ruumist ja on peatänavaga seotud.

1950. aastatel rajatud (1978. a rekonstrueeritud) regulaarse teedevõrguga ning väljakujunenud kõrghaljastusega pargiosa käsitletakse tööprojektiis kui Tammsaare pargi keskosa.

Planeeritud uuest ühissõidukipeatuste alast lähtudes on Estonia pst äärde kavandatud uusi jalgteid, mis arvestavad pargi olemasolevat sümmeetriat. Haljastuse kujunduse kontseptsioon rõhub aastaegade vaheldumisele ning rütmilisusele looduses.

Anton Hansen Tammsaare mälestusmärgi ja Estonia puiestee vaheline ala on kujundatud metsaiaana. Tammsaare pargi keskosa projekteerimise eesmärk on tekitada rahulikumat puhkust võimaldav pargiosa.

Viru keskuse ja Sokos Hotel Viru külgnevat pargiosa käsitletakse tööprojektiis kui Tallinna väljakut. See on rõhutatult lihtsa ja tänapäevase disainiga ning moodustab üleminekutsooni lopsaka, peamiselt ajaloolise haljastusega Tammsaare pargi ja nüüdisaegse vormikeelega hoonekompleksi vahel. Teisalt on ala avatud kavandatavale Tallinna peatänavale.

Tammsaare pargi rekonstrueerimise hinnanguline maksumus on 5 miljonit eurot.

Reidi tee piirkond

Reidi tee, mis on ehituslikus mõttes Tallinna linna lähiaastate olulisemaid objekte, piirneb Kadrioru pargiga. Projekti järgi laieneb pargiala Narva mnt merepoolisel küljel ning selleks on koostatud haljastuse ja maastikuarhitektuuri projekt. Projekt tugineb piirkonna dendroloogilisel uuringul, mis teostati 2015. aastal ja milles tõdeti, et ala puittaimestik koosneb peamiselt üksikpuudest ning puu- ja põõsarühmadest (ka alleedest). Väga hea on haljastuse olukord hästi hooldatud Kadrioru pargis ja Russalka ümbruses.

Maastikuarhitektuurses projektis on sõidutee kõrval käsitletud ca 2 km pikkust jalakäijate ala, millest peab kujunema Tallinna vanalinnast mere äärde kulgejatele otsetee, mis on mugav, ohutu, esteetiline ja hariv. Mereäärne piirkond on Tallinna tekkes ja arengus läbi aegade tähtsat rolli mänginud. Pikksilma tänava ja Russalka ristmiku vaheline lõik ja Pirita tee äärne ala 350 meetri ulatuses on projekteeritud juba olemas oleva rannapromenaadi pikendusena, kuhu on projekteeritud liiklusest visuaalselt varjatud, erinevate funktsioonidega ribapark – rannapromenaad. Projekteeritud ribapark sellel lõigul erineb iseloomult nii linnaliku miljööga ribapargist kui ka olemasolevast Pirita tee promenaadist.

See kujundatav promenaadilõik vastandub nii eelkirjeldatud lõigu kui ka olemasoleva promenaadiga, mis saab alguse Pirita purjespordikeskuse juurest ja lõppeb Russalka mälestusmärgi juures. Selle lõigu kujundusprintsip vastab klassikalise ribapargi kujundusvõtetele. Sõidutee ja mere ääres kulgeva jalgtee ja kergliiklustee vahele luuakse võimalikult tihe ca 38 meetri laiune haljasriba. Jalgtee ja kergliiklustee vaheline 9 m laiune ala on kujundatud kolmnurksete istumistaskutega, kuhu on paigaldatud pingid ja mänguvahendid lastele, rattahoidjaid ja tervisespordivahendid.

Ribapargi läbipääsud on kavandatud sellise vahega, et ka sportijatel ja ratturitel oleks võimalik soovi korral teha peatus, puhata ja merevaadet nautida. Tugimüüritagune kindlustatakse suurte kividega, millel on võimalik turnida, ent spetsiaalset käimisteed neile kavandatud ei ole. Müür on kaetud lehisest liimpuitprussiga, et pakkuda alternatiivseid istumisvõimalusi. Selles lõigus on

ribapark kompaktsem. Vahetult Russalka-taguse väljaku ääres järgib projekteeritud kaldakindlustus juba olemasolevat tugimüüri, ent on ilma metallpiirdeta. Tugimüüri osa, mis ulatub üle kõnnitee tasapinna, on sellise kõrgusega, et võimaldab mugavalt liivaalale pääseda. Kohati ulatuvad liivaluited müüri tasapinnani. Säilib looduslik luiteline rand.

Haljastuskontseptsioon Reidi teel jaguneb kahte põhimõttelisse ossa – haljastus linnalõigus ja haljastus mereäärsel alal. Seejuures on pööratud tähelepanu taimede lehestiku ja õite värvusele, kasvule, õitsemisajale ja sügisvärvusele. Ribapargis on kasutatud enamasti valgete õitega puu- ja põõsaliike, põõsarindele lisavad aktsenti punakas-lillakates toonides musta leedri sordid.

Mõlemas lõigus on projekteeritud nii kõrg- kui ka madalhaljastust. Seejuures on pööratud tähelepanu sellele, et Reidi tee linnapoolse promenaadilõigu ribaparki projekteeritud puud on madala- ja keskmisekasvulised, et mitte varjata tulevase hoonefrondi aknaid ning hoida kergliikleja vaateväli avatuna. Reidi tee põhja- ja lõunaküljele vahetult sõidutee äärde on projekteeritud kõrgekasvulised puud.

Reidi tee äärsesse puuderitta, kus istutusala on kitsamad, on projekteeritud püramiidja kasvukujuga puud. Sellise valikuga püütakse minimeerida tänavapuude pügamise vajadust. Mitmes reas paikneva mitmerindelise kõrghaljastusega püütakse kujundada inimese liikumisruum maksimaalselt turvaliseks ja inimesega suhtlevaks.

Reidi tee ehituse hinnanguline maksumus on 29 miljonit eurot, sh haljastus ca 5 miljonit eurot.

Liivoja sild

2016. aastal avastati A. Weizenbergi tänava rekonstrueerimistöode käigus tänava alt Liivoja sild. See asetseb esialgu Kadrioru pargi piiril Liiva ojal ja tähistas teatavas mõttes pargi algust. Kuna tegemist on pargi ajaloo seisukohast olulise detailiga, on kavas Kadrioru pargi 300. aastapäevaks eksponeerida Liivoja silla piirdeid, nagu need on projektjoonisel aastast 1897 „Kadrioru sissesõidul üle Liiva oja viiv kivisild“ kui värav Kadrioru. Tööde projekteerimine on plaanis 2017. ja ehitus 2018. aastal.

Projekti hinnanguline maksumus on 70 000 eurot.

6. Kokkuvõte

Tallinn on aastasadu olnud tuntud haljasalade rohkuse poolest. Üks armastatumaid puhkekohti ja huvipakkumaid vaatamisväärsusi nii tallinlastele kui ka turistidele on Kadrioru park.

Kadrioru park ei ole mitte ainult Tallinna, vaid kogu Eesti üks vanemaid haljasalaid, mis on põhifunktsiooni avaliku pargi ning parkide rajamise ja haljasalade kujundamise eeskujuna täitnud pidevalt, varsti peaaegu kolm sajandit.

Võrreldes paljude teiste parkidega on Kadrioru kasutusintensiivsus pidevalt suurenenud ja seda ümbritsev maastik üha tugevamini kultuuristunud.

Kadrioru pargi edasiseks tundmaõppimiseks tuleb jätkata süstemaatilisi, osalt fundamentaalse tähtsusega, osalt olukorra muutusi fikseerivaid keskkonnakaitselisi (nt dendroloogilise koostise, sh puistute olukorra regulaarne jälgimine kümneaastase intervalliga, taimkatte seire), arhitektuuriajaloolisi, sotsioloogilisi jm uuringuid.

Kõigi pargis aset leidvate rekonstrueerimistöode eesmärk ei ole kunagise situatsiooni adekvaatne järgimine. See ei ole mitte iga puu ja põõsa, lilleparteri või skulptuuri paratamatult ligikaudne taastamine, vaid miljöö ja pargikujunduspõhimõtete markeerimine ja eksponeerimine.

Kadrioru pargi rekonstrueerimisettevõtmistega kaasneb pidev spetsialistide koolitamine.

Eelnimetatud tööde edukus sõltub kõikide oluliste asutuste ja organisatsioonide kooskõlastatud tegevusest. Oluline roll selle töö juhtimisel ja tulemuslikkusel on 2002. aastal loodud asutusel Kadrioru Park. Aastate jooksul on asutusest kujunenud ajalooliste parkide ja haljasalade rekonstrueerimise, haldamise ja hooldamise oskusteabe keskus nii Tallinna kui ka kogu Eesti

jaoks. Asutuse mitmekülgsel arengule on kaasa aidanud nii selle tegevuste mastaabid, nagu Tallinna linna omandis oleva 42 purskkaevu aastaringne hooldus, teemaal kasvava 33 165 m² põõsaala ja 1368 üksikpuu hooldus, Tallinna kesklinna talvise ehisvalgustuse kavandamine, teostamine ja paigaldamine, kui ka peamised tegevussuunad – linna oluliste ja väärtuslike parkide ja haljasalade, nagu Kalamaja kalmistupargi, Harju tänava haljasala ja lähitulevikus Tammsaare pargi kvaliteetne ja professionaalne haldamine. Selleks, et tagada asutuse tegevuse edukus, on oluline viia ellu 2016. aastal koostatud arengukava, mille peamised seisukohad on integreeritud käesolevatesse arengusuundadesse.

Arengusuundade elluviimisel säilitab taastatav Kadrioru park oma tähtsuse mitmekülgsel, laialdast huvi pakkuva puhketsoonina.

Kadrioru parki haldav asutus Kadrioru Park on loomingu- ja novaatorlik linnakaunistuskunsti eestvedaja, tänu kellele on teoks saanud hulk projekte, nagu Tallinna lillefestival, mis pakub erakordset näituseelamust kogu suve nii kohalikele kui ka turistidele. Populaarseks on osutunud ka igaaastane suvehooaja lõppu tähistav valgusfestival „Valgus kõnnib Kadriorus“, mis vaatamänguliste valguslahenduste ja kontserdielamusega paelub nii noori kui ka vanu.

**Uurimis- ja arendustegevus Kadrioru pargis
aastatel 1975–2016**

1973–1975	Ökoloogilis-arhitektuurne uurimus „Kadrioru park – taimkatte- ja keskkonnatingimuste seisundi üldhinnang ja soovitus selle parandamiseks“ Koostaja: Tallinna Botaanikaaed
1987–1990	Kultuurimälestiste Projekteerimise Instituut 1. Kadrioru pargi ikonograafia – kunstiajaloolased S. Vohli ja J. Maiste 2. Kadrioru pargi bibliograafia – kunstiajaloolased S. Vohli ja J. Maiste 3. Kadrioru park 1920–30. aastatel – kunstiajaloolased S. Vohli ja J. Maiste 4. Kadrioru pargi arengusuunad – arhitekt K. Lootus
1987	Kadrioru pargi looduslikud ja ajaloolis-kompositsioonilised väärtushinnangud. Tsoneerimine. Koostaja Eesti Ehitismälestiste Projekteerimise Instituut
1990–1991	Eesti Maaparandusprojekti Kadrioru pargi maa-ala kuivendamine Teostus: AS K.U.Mell
1991–1993	Kirdetiigi korrastamine Projekt: arhitekt K. Lootus Teostus: AS Tallinna Restauraator
1991–1993	Luigetiigi korrastamine Projekt: arhitekt A. Lepik Teostus: AS K.U.Mell ja AS Tallinna Restauraator
1992–1994	Kivisilla kolmnurga korrastamine Projekt: arhitektid A. Lepik ja K. Lootus Teostus: GeTeEhitus OÜ ja KRK Mõigu metall
1993	Pilve tee ja Mere allee teekatte korrastamine Teostus AS Aspi
1994	- Luigetiigi ümbruse teekatte korrastamine Teostus: AS Aspi - Luigetiigi luigemaja Arhitekt A. Lepik Teostus: AS Tallinna Restauraator
1994–1996	Mere allee puude asendusistutuste tegemine Rahastas Tallinna linnakujundusfond
1995–1997	Luigetiigi muusikapaviljoni taastamine Arhitekt A. Lepik Teostus: OÜ Raidkivi ateljee
1995	Kirdetiigi-taguse tiigi korrastamine Teostus: AS K.U.Mell
1996	Lilleaia ehitusprojekt Projekt: AS Eesti Projekt
1998	Lilleaia parterite tööprojekt Arhitektid K. Lootus ja K. Etverk Teostus: OÜ Restaureerimiskeskus
1998–2000	Kaarna allee puude asendusistutuse tegemine Eraannetajate initsiatiiv ja Tallinna Kesklinna Valitsus
	Alates 1999. aastast on Kadrioru pargi rekonstrueerimistööde tellijaks Tallinna Kommunaalamet.
1999–2000	Lilleaia parterite, purskkaevude, kanalite rajamine

	Teostus: AS Terrat
2000	Kaarna allee teekatete ja valgustite korrastamine Teostus: P.S. Correct OÜ Mere allee valgustuse taastamine Teostus: P.S. Correct OÜ
2001–2002	Väikese kaskaadi ja Miraaži seina taastamine Teostus: AS Terrat Alltöövõtt: Lindebergi fassaadi OÜ, Oma Ujula OÜ, Bronte OÜ, Restaureerimiskeskus OÜ, Haapsalu Paekivi AS, Kar Grupp OÜ, OÜ Canvas-Tech
2003	Ülemise aia kaetud teede ja külgtreppide taastamine Teostus: AS Terrat
2004	Kadrioru pargi arengusuunad aastani 2018 Kinnitatud Tallinna Linnavolikogu 17.06.2004 määrusega nr 26
2004–2005	Apollo platsi, suveteatri ja rosaariumi taastamine (kujundus pärineb 1930. aastate lõpust) Projekt: Restaureerimiskeskus OÜ Arhitektid K. Etverk ja K Lootus Teostus: AS Terrat
2005	- Katariina trepi taastamine ja Suure kaskaadi koha märkimine Projekt: Restaureerimiskeskus OÜ Arhitektid K. Etverk ja K. Lootus Teostus: AS Terrat - Russalka monumendi (skulptor Amandus Adamson) valgustuse taastamine Projekt: Andres Sildre Teostus: AS KH Energia - Konsult ja NCC Ehitus Laternad: firma Apeks (Peterburi) - Tammesalu ja kirdetiigi ümbruse pargiala valgustuse ehitamine Projekt: AS KH Energia - Konsult Teostus: AS KH Energia - Konsult - Neptunuse skulptuuri paigaldamine Väikesele kaskaadile Skulptor M. Karmin Teostus: ARS Monumentaal Purskkaevu skulptuuri kinkis Kadrioru pargile Samsung Electronics - Kivisilla kolmnurga purskkaevu taastamine Teostus: AS Terrat
2006	- Luigetiigi ümbruse korrastamine Projekt: Restaureerimiskeskus OÜ Arhitektid K. Etverk ja K. Lootus Teostus: AS Terrat - Pargi muuseumi ja raamatukogu avamine Projekt: Restaureerimiskeskus OÜ Arhitekt: K. Etverk Teostus: OÜ Hesi Ehitus
2007	- Noortepargi taastamine Projekt: AB Katrin Etverk OÜ Teostus: AS Terrat - Pargikohviku Park Cafe avamine Projekt: Andželika Tetsmann Teostus: Kentel Ehitus AS - Pargi infopunkti avamine Projekt: AB Katrin Etverk OÜ

	Teostus: Arne ja Pojad OÜ
2008	- Pargivahtide ja valvurite elumaja renoveerimine Projekt: AB Katrin Etverk OÜ Teostus: Irbistero AS, akende ja uste ennistustööd Aja Nägu - Kadri allee valgustuse ja teede rekonstrueerimine Teostus: Elero AS ja AS Terrat - Jaapani aia projekteerimine Maastikuarhitekt: Masao Sone (Jaapan) ja AB Katrin Etverk OÜ
2010–2011	Jaapani aia rajamine Teostus: AS Terrat
2011–2012	Alumise aia kanalite taastamine (Ülemiste liiklussõlme (Laagna tee ja Gonsiori tn ristmik – Tallinna laht) sademevee eelvool) Projekt: K-Projekt AS Teostus: Merko Ehitus ja Merko Infra
2012	Kadrioru pargi Kirdetiigi, Pillalalu platsi ja Tammesalu puistute veerežiimi parandamine Projekt: K-Projekt AS Teostus: Lemminkäinen Eesti AS
2014	Kadrioru pargi Jaapani aia valgustuse rajamine, I etapp Projekt: AS KH Energia-Konsult Teostus: AS KH Energia-Konsult
2014	Kadrioru pargi Alumise aia dendrooloogilised uuringud Teostus: Dendroloog Olev Abner
2016	Luigetiigi kaldakindlustuse geotehniline uuring Teostus: OÜ IPT Projektijuhtimine
2016	Weizenbergi tn (Kadrioru pargi) jalgte ehitus Teostus: Terrat AS
2016	Jaan Poska mälestusmärgi paigaldamine Skulptor Elo Liiv Arhitektid Pille Noole, Üllar Ambos ja Ioannis Lykouras

Toomas Sepp
Linnasekretär

Seletuskiri

Tallinna Linnavalitsuse istungi protokollis päevakorrapunkti
„Kadrioru pargi arengusuunad aastatel
2017-2027 heakskiitmine” juurde

Tallinna Linnavalitsuse istungile esitatakse heakskiitmiseks „Kadrioru pargi arengusuunad aastatel 2017-2027“

Dokumendi „Kadrioru pargi arengusuunad aastatel 2017-2027“ (edaspidi arengusuunad) koostamine algatati eesmärgiga kujundada Kadrioru pargi pikaajalist tulevikku kavandav kontseptuaalne alusdokument, mis määrab kindlaks Kadrioru pargi kui looduskeskkonna ja ametiasutuse arengu tulevikuplaani ning millega kavandatakse arengu eesmärkide saavutamiseks vajalikke tegevussuundi. Kadrioru pargi arengusuundade koostamise vajadus tuleneb ajaloolise Kadrioru pargi kui Eesti ja Tallinna ühe hinnatuma pargikompleksi tähtsusest, mis on tähelepanuväärne ka Euroopa skaalal ja mille arengut määratlev dokument „Kadrioru pargi arengusuunad aastani 2018“ võeti vastu 17. juunil 2004 Tallinna Linnavolikogu määrusena nr 26. Tallinna Linnavolikogu 20. aprilli 2017 määruse nr 7 „Tallinna põhimääruse ja teiste linnavolikogu määruste muutmine“ §-ga 7 tunnistati kehtetuks Tallinna Linnavolikogu 17. juuni 2004 määrus nr 26 „[„Kadrioru Pargi arengusuunad aastani 2018” kinnitamine](#)”.

Seoses vajadusega ellu viia Kadrioru pargi arenguvision, mille kohaselt Kadrioru park on aastal 2027 park-muuseum ning mis haakub Kadrioru lossis ja kõrvalhoonetes asuva Kadrioru kunstimuuseumiga nii arhitektuurselt kui ka funktsionaalselt, koostati Kadrioru pargi arengusuunad aastani 2027.

Arengusuundades toodud põhimõtted on aluseks, et viia nii pargi kui ka asutuse Kadrioru Park arendamine uuele tasemele, mis sisaldab traditsioonilise pargi hooldus- ja restaureerimistegevuse kõrval ka pargialast haridus- ja koolitustegevust ning koostööd pargis asuvate kultuuri- ja spordiasutustega, kujundamaks Kadrioru pargist Tallinna linna üks atraktiivsemaid piirkondi nii eestimaalastele kui ka turistidele.

Arengusuundade eesmärgiks on tagada pargi kui Eestile unikaalse, kunstiliste võtetega kujundatud pargiala väärtuse mõistmine, kaitse, säilimine ja arendamine. Laiemaks eesmärgiks on arendada parki, kui ümbruskonna vaimset ja kultuurilist tsentrumit.

Arengusuunad on kooskõlas kohaliku omavalitsuse korralduse seadusega ja koosnevad arengusuundade koostamist selgitavast osast, Kadrioru pargi ajaloolist kujunemist, väärtusi, visiooni, hinnanguid, tänast seisundit ja tegevuskava sisu käsitlevatest osadest ning asutuse Kadrioru Park arengukavas käsitletud olulisematest seisukohtadest ja meetmetest. Arengusuunad sisaldavad aastate 2017-2027 eesmärkide täitmiseks vajalikke meetmeid ja tegevusi, mille täitmist käsitletakse arengusuundade eesmärkide täitmise mõõdikutena.

Kadrioru pargi arengusuunad on ette nähtud perioodiliselt uuendatava dokumendina, mis hõlmab arengut ja tegevusi ajavahemikus 2017-2027. Täitmise seire ja vajadusel uuendamine toimub vähemalt 3 aasta tagant. Kadrioru pargi seire viiakse läbi asutuse Kadrioru Park poolt ja see esitatakse Tallinna Kommunaalametile.

Kadrioru pargi arengusuunad aastatel 2017-2027 kiidetakse heaks Tallinna Linnavalitsuse istungi päevakorrapunktiga ja avaldatakse Tallinna linna veebilehel.

Ain Valdmann
Tallinna Kommunaalameti juhataja

Koostaja: Peep Lass, 6404571, arengu ja finantsjuhtimise osakond, Kommunaalamet
28.04.2017